

Dokumentasjonspraksis ved museene:

Undersøkelse av bruken av elektronisk programvare ved museene høsten 2004

Rapport

av Elisabeth Koren, ABM-utvikling

1	Undersøkelse av bruken av elektronisk programvare ved museene høsten 2004	
-	Oppsummering.....	4
1.1	Mål	4
1.2	Utvalg.....	4
1.3	Bruksfrekvens.....	5
1.4	Fordeling av programvare	5
1.4.1	Overgang fra WinRegimus til Primus	5
1.4.2	Overgang fra andre programmer til Primus	6
1.4.3	Generelt om overgang til Primus.....	6
1.5	Elektronisk dokumentasjonspraksis	6
1.5.1	Registreringsomfang	6
1.5.2	Registrering av ulike samlingstyper.....	7
1.5.2.1	Programvarebruk	7
1.5.3	Generelt om dokumentasjonspraksis	8
1.6	Internett-tilkobling.....	8
1.7	Sikring av elektroniske kataloger.....	8
1.8	Anbefalinger på bakgrunn av undersøkelsen om dokumentasjonspraksis...	9
2	Innledning.....	11
2.1	Bakgrunn.....	11
2.2	Standardhevingstiltak og endringsfaktorer	12
2.2.1	Vei i vellinga	12
2.2.2	Feltkatalogen.....	12
2.2.3	Tilstandsregisteringen	12
2.2.4	Museenes datatjeneste - MDT	12
2.2.5	Museumsreformen	13
3	Status for museenes elektroniske kataloger.....	13
3.1	Utviklingen i norske museers bruk av elektronisk programvare	13
	Tabell 1 Brukere i 2003: Utvikling i bruk av elektronisk programvare 1999-2003	14
	Tabell 2 Elektronisk programvare i norske museer 1999-2003 fordelt på museumstype	15
4	Undersøkelsen av museenes dokumentasjonspraksis høsten 2004.....	16
4.1	Avgrensning av undersøkelsesutvalget.....	16
4.1.1	Hva er norske museer?.....	16
4.1.2	Hensyn som ble tatt ved utvalgsavgrensningen	17
4.1.3	Utvalgskriterier	18
4.2	Oppbygging av spørreskjemaet.....	18
4.3	Distribusjon av spørreskjemaet	19
4.4	Svarprosent og vurdering av svargrunnlaget.....	19
	Tabell 3 Undersøkelsesutvalget og svargrunnlaget.....	19
	Tabell 4 Tiltaksplaner for å komme à jour med katalogiseringen, 2003.....	20
5	Resultater	20
5.1	Spørsmålsgruppe 1: Organisasjon og planer	20
5.1.1	Spørsmål 1.2: Inngår institusjonen - eller vil den snart - inngå i en konsolidert enhet?	20
	Tabell 5 Svarfordeling spørsmål 1.2 Dokumentasjonspraksisundersøkelsen	21
5.2	Spørsmålsgruppe 2: Bruk av elektronisk registreringsprogram.....	21

5.2.1	Spørsmål 2.1: Bruker institusjonen elektronisk programvare i registrering av samlingene?	21
	Tabell 6 Svarfordeling spørsmål 2.1 sammenlignet med svar på museumsstatistikkens spørsmål om elektronisk registrering er tatt i bruk... 21	
5.2.2	Spørsmål 2.3: Programvare i bruk	22
5.2.2.1	WinRegimus og Primus.....	22
	Tabell 7 Programvare fordelt på en- og flerbrukerversjoner	23
	Diagram 1 Programvarebruk gruppert etter museumsstørrelse	24
5.2.2.2	Bruk av annen programvare.....	25
	Tabell 8 Annen programvarebruk.....	26
5.2.3	Programvarebruk i institusjoner som inngår i konsoliderte enheter.....	27
	Tabell 9 Programvarebruken i konsoliderte institusjoner.....	27
5.2.4	Programvarebruk: Frekvens.....	28
	Tabell 10 Bruksfrekvens, svarfordeling	28
	Diagram 2 Registreringsfrekvensen i forhold til antall lønnende årsverk....	29
	Tabell 11 Programvare gruppert etter bruksfrekvens	29
	Tabell 12 Dimensjonering av programvare gruppert etter bruksfrekvens..	30
5.2.5	Status for elektronisk registrering av samlingen.....	30
	Tabell 13 Svarfordeling for elektronisk registrerte samlingsdata	31
5.2.6	Elektronisk registrering av kulturhistoriske gjenstander	32
	Tabell 14 Gjenstandsmateriale inndelt i fire etter samlingstørrelse	32
	Tabell 15 Kulturhistoriske samlinger, prosentandel elektronisk registrert ...	33
	Diagram 3 Svar rangert etter andel av samlingen som er elektronisk registrert	34
	Diagram 4 Andel gjenstander elektronisk registrert, grupper i samlingsstørrelse	35
	Diagram 5 Samlingens størrelse gruppert etter årsverk.....	36
5.2.7	Hvordan er forholdet mellom ressursbruken og resultatene?.....	37
5.2.8	Oppsummering fotomateriale	38
	Tabell 16 Fotosamlinger delt i tre etter samlingsstørrelse	39
	Diagram 6 Fotosamlingsstørrelse og andel elektronisk registrert.....	39
	Diagram 7 Fotosamling: gruppert etter samlingsstørrelse og årsverk	40
	Diagram 8 Gjenstandssamling sammenlignet med fotosamling	42
5.2.9	Etterslepet i store gjenstands- og fotosamlinger	43
5.2.10	Digitaliserte bilder i systemet.....	43
5.2.11	Programvarebruk på annen type samlingsmateriale	44
	Tabell 17 Bruk av eget program for andre samlingstyper.....	45
	Tabell 18 Programvare i bruk ved registrering av arkiv, bøker og andre materialtyper.....	45
	Tabell 19 Elektronisk registrering av arkiv, bøker og andre materialtyper hvor det ikke brukes eget programvare	46
5.3	Spørsmålsgruppe 3: Sikring av elektroniske databaser	46
	Tabell 20 Oppsummering av svar på spørsmål 3.1- 3.5.....	47
5.4	Nettbasert samlingsdatabase/Museumsreformen	48
	Tabell 21 Internett-tilknytning	49

1 Undersøkelse av bruken av elektronisk programvare ved museene høsten 2004 - Oppsummering

IKT er et sentralt redskap for å heve registreringskvaliteten av samlingsdata. Museenes samlinger representerer felles kunnskapsressurser. For å øke tilgangen til og utnyttelsen av dem, og for utvikling av felleskataloger, er IKT en forutsetning.

En gjennomgang av museumsstatistikken viser at IKT er en integrert del av museenes arbeidsform og at det har vært det lenge.

Vel halvparten av norske museer bruker programvare til registrering av samlingene. Denne gruppen består av de aller fleste museer som har ressurser til å ivareta regelmessig drift av IKT-basert registrering.

To tredjedeler av disse museene, først og fremst kulturhistoriske museer, har minst 5 års erfaring med bruk av IKT i samlingsforvaltningen.

Museenes bruk av programvare i samlingsdokumentasjonen ble kartlagt med en spørreskjemaundersøkelse høsten 2004.

1.1 Mål

Målet for undersøkelsen var å kartlegge

- hvilke (elektroniske) systemer for registrering og dokumentasjon som brukes av norske museer og samlinger
- omfanget av bruken av disse systemene
- hvordan disse systemene blir brukt i praksis

1.2 Utvalg

Undersøkelsen omfattet et utvalg på 228 museer. Museene i utvalget fylte ett av følgende kriterier:

- var åpne for publikum
- hadde mer enn 0,4 årsverk lønnet personale
- sendte inn samlingsdata og som svarte ja på spørsmålet om elektronisk registrering til museumsstatistikken i 2003
- var registrerte som WinRegimus-brukere
- står på KKDs tilskuddsliste i 2004
- var registrerte Primus-brukere. Dette inkluderte en del statlig støttede museer på andre departementers budsjett
- hadde besvart museumsstatistikken for 2003 og som hadde e-postadresse i følge Kulturnetts adresseliste

Undersøkelsen omfattet ikke universitetsmuseene.

Disse kriteriene ga et undersøkelsesutvalg som i hovedsak består av kulturhistoriske museer med fast ansatte og helårsdrift.

Det kom i alt 160 svar, en svarprosent på 70%. Andelene i denne rapporten er regnet utfra disse 160 museene.

- 139 av museene svarte at de hadde tatt i bruk elektronisk programvare i samlingsregistreringen.
- 4 av dem svarte at de verken hadde tatt i bruk slik programvare eller hadde planer om å gjøre det.
- Resten hadde planer om å ta i bruk programvare, enten i en konsolidert museumsenhet eller i egen regi.

1.3 Bruksfrekvens

68% av museene sett under ett bruker registreringsprogrammer daglig eller ukentlig. Hvis man måler bruken mot antall årsverk, er det først ved større institusjoner, de med mer en 10 lønnede årsverk, at et flertall bruker programvaren på daglig basis.

Det er også tydelig sammenheng mellom utstyrssatsing og bruk. Fire av fem museer som er koblet opp til programmet med flerbrukerlisenser, bruker programvaren minst ukentlig - halvparten av dem daglig - mens bare to av fem med enbrukerlisenser gjør det.

1.4 Fordeling av programvare

WinRegimus og Primus er programmer som er basert på feltkatalogen. Primus er et mer omfattende system for samlingsforvaltning enn WinRegimus og er dimensjonert for bruk av et ubegrenset antall brukere som en online database.

70% av de som svarte bruker WinRegimus og 19% Primus i samlingsforvaltningen, enten alene eller i kombinasjon med annen programvare.

Bare 11% bruker bare annen programvare.

Utvalgs-kriteriene favoriserte de to første gruppene, men resultatet indikerer likevel at det bare er et mindretall kulturhistoriske museer som har valgt andre løsninger for registrering av gjenstander og fotografier.

Under utvikling av regionale samlingsdatabaser og ved andre tiltak for å nytte museenes samlinger som en fellesressurs, gir denne store oppslutningen om programvare basert på feltkatalogen et godt utgangspunkt for konvertering av data.

Som følge av museumsreformen og med utvikling av regionale databaser er det forventet at Primus vil få en dominerende posisjon innen museene.

1.4.1 Overgang fra WinRegimus til Primus

WinRegimus foreligger i to versjoner. Svarene fordeler seg med to tredjedeler på versjon 2 og en tredjedel på versjon 3. WinRegimus er nær enerådende som programvare på enbrukerplattform og dette er den vanligste programvaren i bruk ved museer med inntil 10 lønnende årsverk.

Der det er aktuelt å satse på større dimensjonering av dokumentasjonsarbeidet, står Primus sterkere som alternativ. Det er tilnærmet jevnstore svinggrupper som bruker WinRegimus og Primus på flerbrukerplattform.

Overgang til Primus krever investeringer i servere og annet driftsutstyr, teknisk kompetanse og eventuell oppgradering av terminalutsstyr og linjekapasitet.

I tillegg til dette kommer omleggingskostnader forbundet med overgangen til ny programvare. Museenes datatjeneste har etablerte rutiner for eksport av data fra WinRegimus til Primus og det er normalt ikke ekstraordinære kostnader forbundet med overføringen mellom disse to programmene.

1.4.2 Overgang fra andre programmer til Primus

For museer som ikke har fullført konvertering av data registrert i eldre programvare som Dataflex, eller som bruker egenutviklet eller annen programvare, kan omlegging til Primus medføre betydelige kostnader til tilrettelegging og kvalitetssikring av data.

De fleste museene som ikke benytter WinRegimus eller Primus har små samlinger eller har registrert bare mindre deler av samlingene elektronisk, og en overføring av dem fører ikke nødvendigvis til store kostnader.

Likevel må det lages en plan for å hindre at problematikken rammer enkelte museer spesielt hardt. I de tilfellene der store kulturhistoriske samlinger eller spesialsamlinger er registrert i andre programmer, må det legges til rette slik at de kan integreres i et nett-basert system av felleskataloger.

1.4.3 Generelt om overgang til Primus

Undersøkelsen viser at overgangen til Primus foreløpig går forholdsvis tregt. Det er bare i museer med mer enn 20 lønnede årsverk at et flertall har tatt i bruk Primus. Blant dem som svarte som omfattes av museumsreformen, bruker vel 70% WinRegimus. 7 svarte at de har planer om å ta i bruk Primus i nær framtid, hvilket kan indikere at det vil skje et taktomslag etter hvert som museumsreformen settes ut i livet.

1.5 Elektronisk dokumentasjonspraksis

Svardata fra undersøkelsen ble koblet mot grunnlagstall innhentet i forbindelse med Museumsstatistikken for 2003.

1.5.1 Registreringsomfang

Målt mot størrelsen på samlingene totalt, har svarinstitusjonene i gjennomsnitt registrert 48,6 av samlingene elektronisk, mens 32% har registrert 80% av samlingen eller mer.

Med forbehold om metodiske problemer forbundet med grunnlaget for museumsstatistikken, viser resultatet at det er sammenheng mellom samlingsstørrelsen totalt og hvor stor del som er registrert elektronisk.

Samlinger på mellom 9000-16000 gjenstander og små samlinger på under 4000 gjenstander, har den høyeste andelen nær- eller fullregistrerte elektroniske kataloger.

Museer med store samlinger - over 16 000 gjenstander - har kommet kortest i retning av en komplett elektronisk katalog - nær halvparten har registrert under 17%.

En kombinasjon av tilgjengelige ressurser i form av årsverk og regelmessig programvarebruk på daglig eller ukentlig basis er utslagsgivende for hvor langt den enkelte institusjon er kommet med en elektronisk katalog.

Resultatene viser også at mange institusjoner med små ressurser i forhold til samlingsstørrelsen, nærmer seg en fullstendig elektronisk katalog. Det at mange kulturhistoriske museer har brukt elektronisk programvare i mer enn fem år kan være med på å forklare dette resultatet.

1.5.2 Registrering av ulike samlingstyper

Tre av fire museer i undersøkelsen registrerer flere samlingstyper enn gjenstandssamlingen.

Fotosamling er den mest registrerte samlingstypen utenom gjenstandssamlingen. 70% av de som svarte oppga tall for elektronisk registrert fotomateriale.

Av de som svarte har to tredjedeler fotosamlinger under 40 000 bilder. Et flertall av disse museene er kommet godt i gang med elektronisk registrering av fotosamlingene.

For samlinger over 40 000 fotografier er det bare et lite mindretall museer som har registrert mer enn 20% av dem.

Vurdert i forhold til antall lønnede årsverk og størrelsen på gjenstandssamlingene, har mindre og mellomstore museer fra 5 til 20 årsverk som har satset mest på registrering av foto.

Vel en fjerdedel av de som svarte gir opplysninger om digitale bilder i katalogdatabasen. Dette tallet omfatter både bilder som er registrert i gjenstandssamlinger og i fotosamlinger. På få unntak nær, er digitale bilder knyttet opp mot bare en liten del av den elektroniske katalogen. I praksis omfatter ikke de elektroniske katalogene i museene digitale bilder ennå.

Vel en fjerdedel av museene opplyser at de også registrerer lydbånd eller videoer elektronisk, med stor variasjon i programvalg og løsninger.

1.5.2.1 Programvarebruk

WinRegimus og Primus er helt dominerende når det gjelder registrering av fotosamlinger, og halvparten av de som registrerer også andre typer samlinger, bruker samme programvare til alt, i praksis WinRegimus. Der det er anskaffet egne programmer til arkivsamling og bøker, bygger disse på etablerte standarder for arkiv og bibliotek. En lite fåtall opplyser at de har anskaffet egne programmer for registrering av foto.

Videoer og lydbånd er en forholdsvis ny materialgruppe innen kulturhistoriske museumssamlinger, men den er sannsynligvis voksende ettersom video- og lyd dokumentasjon blir en stadig vanligere metode i prosjektarbeid. Funnene tyder på at det kan være behov for å utarbeide retningslinjer for dokumentasjonen av disse samlingstypene.

1.5.3 Generelt om dokumentasjonspraksis

Både i absolutte tall og relativt sett er det de største gjenstandssamlingene og fotosamlingene som kommet kortest med den elektroniske katalogen, til dels svært kort.

Undersøkelsen tar ikke opp katalogsituasjonen totalt, men inntrykket er at prioriteringen av totale samlingsoppgaver ofte bygger på skjønn. Skal museenes samlinger være en felles nasjonal ressurs, er det ønskelig at de største og mest omfattende samlingene er søkbare i nettbaserte kataloger.

For å få fortløpende registrering av store samlinger, der dette henger etter, bør institusjonene det gjelder inviteres til en diskusjon om differensierte strategier for samlingsdokumentasjonen. Det bør utarbeides strategier både med sikte på prioritering av sentrale elementer og med sikte på å gjøre samlingene søkbare på overordnet nivå.

1.6 Internett-tilkobling

Intensjonen i museumsreformen om faglig styrking av samlingsforvaltningen ved samarbeid om nettbaserte samlingsdatabaser, stiller krav både til linjekapasitet og maskinvare.

Når det gjelder denne infrastrukturen viser kartleggingen av museenes internett-tilknytning at linjekapasiteten ligger godt til rette ved mange museer for å få til funksjonelle nettverkløsninger.

To tredjedeler av i alt 150 svar, har en fast oppkobling til internett. Halvparten har ADSL som tilfredsstillende anbefalinger ved installasjon av Primus, som er den aktuelle programvareløsningen i forhold til kravene i forbindelse med museumsreformen. Av de resterende er det bare 10 museer som ikke en gang har ISDN-tilknytning.

1.7 Sikring av elektroniske kataloger

Vel 90 % har sikret de elektroniske katalogene ved at det foretas rutinemessig sikkerhetskopiering lagret til et uavhengig medium. Sikringsbevisstheten på dette minimumsnivået kan oppsummeres som god.

En gjennomgang av svarene viser at det gjennomgående er små museer som er under dette minimumsnivået, og at de deltar i konsolideringsprosesser. En kan forvente at de er på vei inn i organisasjoner med bedre IT-rutiner.

Flertallet har altså en sikkerhetskopi ved maskinhavari, men bare snaut halvparten er på et tryggingnivå hvor sikkerhetskopien også er lagret utenfor egen institusjon. I tillegg svarer bare 58 (48%) bekreftende på at de har formalisert ansvaret for å foreta sikkerhetskopiering i en instruks eller annen type avtale. Primus-brukere har oftest formaliserte avtaler. Primus er utstyrmessig langt mer teknisk krevende enn WinRegimus, hvilket er med på å presse fram mer formaliserte drifts- og vedlikeholdsrutiner, inklusive sikkerhetskopiering.

Tallene illustrerer ressursbegrensningene for IT-arbeidet ved mange museer.

Blant museer med elektroniske kataloger er det stor interesse for en prøvetjeneste i regi av Museenes datatjeneste for sikring av institusjonenes samlingsdatabaser: 104 (75 %) svarte ja på at en slik ordning er av interesse for institusjonen. Dette viser at museene ser at datasikring er viktig.

Spørreundersøkelsen tok bare sikte på å kartlegge museenes sikring av katalogdata innen rammen av den daglige samlingsforvaltningen. Det bør vurderes om en slik prøveordning også bør omfatte tiltak for langsiktig lagring av museenes elektroniske databaser som del av samfunnets digitale minne.

1.8 Anbefalinger på bakgrunn av undersøkelsen om dokumentasjonspraksis

Over tid vil Museumsstatistikken være det viktigste datagrunnlaget for å følge utviklingen i samlingsforvaltningen.

For å gjøre sammenligningsgrunnlaget bedre og øke anvendbarheten av samlingsdata for undersøkelsesformål, bør

- tellingsenheter for samlingstall i museumsstatistikken standardiseres
- det innføres et skille i museumsstatistikken mellom samlingstall basert på faktiske tellinger og på anslag
- det utvikles hensiktsmessige mål og parametre for analyseformål

Dokumentasjonspraksis-undersøkelsen viser at de museene som har ressursgrunnlag for fast drift og regelmessig samlingsforvaltning, bruker programvare i registreringsarbeidet.

For å heve standarden på dokumentasjonsarbeidet ved samtlige museer, kan det nå, i samsvar med museumsreformens intensjoner, stilles krav om å ta i bruk programvare i registreringen.

ABM utvikling bør kreve

- at det bør være en forutsetning for statlig støtte til museumsdrift at samlinger registreres elektronisk
- av museer som mottar statlig støtte, at de nytter elektronisk programvare som bygger på feltkatalogen eller andre omforente samlingsstandarder i samlingsforvaltningen.

For å få forgang i elektronisk registrering av store samlinger, der dette henger etter, bør

- aktuelle institusjoner inviteres til en diskusjon om differensierte strategier for samlingsdokumentasjonen, både med sikte på prioritering av sentrale elementer og med sikte på raskere å gjøre samlingene søkbare på overordnet nivå.

For å oppnå målene i museumsreformen om styrket og mer koordinert samlingforvaltning som bygger på nettbaserte felleskataloger, må ABM utvikling anbefale at

- museumseierne stiller med midler til tekniske investeringer ved overgang til Primus-plattform
- museenes rammetilskudd tar høyde for driftskostnadene ved overgang til Primus-plattform
- det avsettes prosjektmidler til å utrede integrering av elektroniske kataloger i avvikende formater i en web-basert felleskatalogstruktur

Museenes datatjeneste bør

- Iverksette en prøveordning for sikring av museenes samlingsdatabaser
- Det bør vurderes om prøveordningen også bør omfatte tiltak for langsiktig lagring av museenes elektroniske databaser som del av samfunnets digitale minne.

Video- og lydbånd er økende materialgruppe innen kulturhistoriske museumssamlinger:

- Det bør utarbeides retningslinjer for dokumentasjon og bevaring

2 Innledning

2.1 Bakgrunn

I løpet av en tjuårsperiode har IT-revolusjonen omdefinert rammene for dokumentasjonsarbeid innen museene.

Fra status som avansert forsøksvirksomhet i 1984 er PC og internett-tilkobling blitt standard infrastruktur ved norske museer¹. Mange har 10 års erfaring - eller mer - med bruk av registreringsprogramvare som er blitt utviklet for museumsformål.

Dette gjelder først og fremst programpakkene WinRegimus og Primus. WinRegimus har vært i bruk lengst og har størst utbredelse blant mindre kulturhistoriske museer. Primus ble utviklet av en gruppe større museer fra 1996 av², og er et mer omfattende og helhetlig informasjonssystem for samlingsforvaltning.

Hvor langt er vi kommet i retning av å gjøre museenes samlinger til den fellesressursen som pionerene drømte om for 20 år siden?

Selv om den teknologiske infrastrukturen og programvaren foreligger allment tilgjengelig, har vi begrenset kunnskap om hvor langt museene er kommet i arbeidet med å ta i bruk IT i samlingsforvaltningen, hvor stort omfanget er og hvordan det står til med praktiseringen av felles standarder.

ABM-utvikling har et overordnet ansvar for utvikling av en nasjonalt koordinert strategi for samlingsforvaltning ved norske museer. Institusjonen skal arbeide for kompetanseheving og utvikling, og samle museene om god praksis knyttet til felles standarder.

Bevaring, sikring og dokumentasjon av samlingene - samlingsforvaltning - omfatter mange arbeidsområder som krever tilpassede tiltak. Det er ABM-utviklings ansvar å sørge for utvikling av gode og hensiktsmessige tiltak innen disse arbeidsområdene. Samlet skal disse bidra til at målene for ABMs strategi for samlingsforvaltning nås.

¹ Av 515 museer svarte 273 ja på spørsmål om de hadde tatt i bruk programvare for elektronisk registrering.

Kilde: Museumsstatistikken. ABM-utvikling 2004: Statistikk for bibliotek og museer 2003.

² <http://www.mdt.no/regimus/bakgrunn.shtml>, <http://www.mdt.no/primus/bakgrunn.shtml>
Utfyllende beskrivelse av programvaren på [http://www.abm-utvikling.no/prosjekter/
Eksterne/Gamle/Museum/dokumentasjon.html](http://www.abm-utvikling.no/prosjekter/Eksterne/Gamle/Museum/dokumentasjon.html)

2.2 Standardhevingstiltak og endringsfaktorer

ABM-utvikling har satt i gang flere tiltak.

2.2.1 Vei i vellinga

Et viktig tiltak er dokumentasjonshåndboka Vei i vellinga³. Innledningskapitlet "Å skape et system" drøfter dokumentasjonsbegrepet og gir en beskrivelse av gangen i katalogiseringsarbeidet og viktige standardiseringstiltak som er blitt utviklet.

2.2.2 Feltkatalogen

Feltkatalogen for kunst- og kulturhistoriske museer er en retningsgivende standard for alt katalogiseringsarbeid og er innarbeidet i de sentrale produktene for elektronisk registrering som er utviklet for norske museer. Programvaren - Primus og WinRegimus - er også beskrevet.

2.2.3 Tilstandsregistreringen

Tilstandsregistreringen av museenes samlinger som gjennomføres i samarbeid med fylkene, er et stort prosjekt som bygger på en videreutvikling av Trøndelagsundersøkelsen fra 1994-95. Fylkesvise tilstandstregisteringsprosjekter i samarbeid med ABM-utvikling startet opp i 2002⁴. Hele tilstandsregistreringen skal være gjennomført innen utgangen av 2006.

Prosjektene har som mål å:

- kartlegge status og framtidens behov for registrering og bevaring for fylket som helhet og for det enkelte museum
- beregne magasinbehov og konserveringstjenester i forbindelse med museumsreformen
- gi fylkene grunnlag for statistikk over bevarings- og sikrings situasjonen i fylkene.

Som del av tilstandsregistreringen samles det inn data om registrering av samlingene. Dette inkluderer samlingens størrelse, hvor stor del av den som er elektronisk registrert og eventuelt hvilken programvare som er i bruk.

2.2.4 Museenes datatjeneste - MDT

Museenes datatjeneste (MDT) ble opprettet som et prosjekt i 2000.

MDT har som mål å utvikle og levere programvare som skal sette museene bedre i stand til å utføre sine primær oppgaver - å samle, bevare og formidle kunnskap om kultur.

MDT har et overordnet ansvar for oppfølging og koordinering av videreutvikling av de tre prosjektene for museumsprogramvare, WinRegimus, Imago og Primus⁵.

³ Austarheim, H. og Hobek, R. 2003: Vei i vellinga. Håndbok i dokumentasjon av museumsgjenstander. ABM-skrift #5, Oslo.

⁴ Et samarbeid mellom ABM-utvikling og fylkeskommunen som skal resultere i opplysninger og statistikk som brukes på 3 nivåer: lokalt (rapport til hvert enkelt museum), regionalt (tilstanden i fylket) og nasjonal database

⁵ <http://www.mdt.no/om/>

Det tas sikte på å utvikle Primus til å bli en standard for registrering av samlinger ved alle norske kulturhistoriske museer.

MDT har tatt over ansvaret for programvaren WinRegimus fra 1.1.2005, og planlegger et større prosjekt for å konvertere WinRegimus-baser til programmet Primus og for å utvikle web-baserte tilbud for håndtering av regionale samlingsdatabaser⁶.

2.2.5 Museumsreformen

Museumsreformen som ble igangsatt fra 2002 som oppfølging av St.meld. nr. 22 (1999-2000) Kjelder til kunnskap og oppleving er en endringsfaktor med stor betydning for organisasjonsstrukturene i museene over hele landet. Museene skal samles til større faglige enheter med mer sammensatte oppgaver og nye teknologiske behov, som følge av museumsreformen som ble igangsatt fra 2002. De nye konsoliderte enhetene får ikke bare forvaltningsansvar for større samlinger, men i mange tilfeller også ansvar for mer differensierte samlingstyper og for samlinger på geografisk spredte oppbevaringssteder. Dette stiller store krav til oversiktlig samlingsdokumentasjon og oppfølging.

3 Status for museenes elektroniske kataloger

Endringene som følger reformen gjør at det er av stor interesse å få et oversiktsbilde av omfanget av digitale kataloger ved norske museer. Det er behov for å kartlegge status ved starten av prosessen for å kunne følge med i utviklingen over tid, og for å planlegge tiltak for å samordne og styrke dokumentasjonsarbeidet.

ABM-utvikling tok i samarbeid med MDT initiativ til en undersøkelse for å kartlegge utbredelsen og den faktiske bruken av digitale systemer for dokumentasjon innen museene. Undersøkelsen ble gjennomført høsten 2004 og hadde som mål å kartlegge

- hvilke (elektroniske) systemer for registrering og dokumentasjon som brukes av norske museer og samlinger
- omfanget av bruken av disse systemene
- hvordan disse systemene blir brukt i praksis

For ABM-utvikling sin del er resultatet av en slik undersøkelse et nyttig verktøy i arbeidet med å planlegge langsiktig arbeid med digital samlingsforvaltning.

3.1 Utviklingen i norske museers bruk av elektronisk programvare

De kulturhistoriske museene begynte å ta i bruk elektronisk databehandling i samlingsforvaltningen fra 1984 av.

Da ble et prøveprosjekt etablert ved NAVFs EDB-senter for humanistisk forskning (senere Humanistisk datasenter) i Bergen.

Prosjektets gikk ut på å utvikle et feltdatabaseprogram som bygget på Norske kunst- og kulturhistoriske museers (NKKM) katalogkort. I siste halvdel av 1980-årene ble personlige datamaskiner rimeligere, og som følge av dette ble programpakken Regimus tatt i bruk i større målestokk ved de kulturhistoriske museene fra omkring

⁶ Se <http://www.mdt.no/regionalserver> for prosjektrapporten for *Pilotprosjekt for etablering av regional Primus-server i Akershus*.

1990. Programvaren ble utviklet videre til det som senere ble relasjon databaseprogrammet WinRegimus.

Det foreligger ikke statistikk over det tidlige utviklingsforløpet, men i en undersøkelse i 1991 rapporterte 212 museer at de brukte EDB på et eller annet arbeidsfelt, hvorav 137 til gjenstandsregistrering⁷.

I 1999, det første året bruk av programvare ble registrert i museumsstatistikken – som daværende Norsk Museumsutvikling, nå ABM-utvikling gir ut hvert år – svarte 207 av i alt 435 museer (47%) ”ja” på spørsmålet om de hadde tatt i bruk elektronisk programvare. Til sammenligning svarte 278 av i alt 515 museer (53%) ja på spørsmålet i 2003.

Tellingspopulasjonen og svarfrekvensen i museumsstatistikken varierer fra år til år, slik at det generelt er vanskelig å sammenligne tall over tid. Ved å sammenstille grunndataene for museumsstatistikken for årene 1999-2003⁸ med utgangspunkt i de 445 museene som besvarte spørsmålet om bruk av elektronisk programvare i 2003 (av i alt 515), kan bruk av programvare følges bakover i tid for denne gruppen.

Tabell 1
Brukere i 2003: Utvikling i bruk av elektronisk programvare 1999-2003

Programvare i bruk	1999	2000	2001	2002	2003
Ja 1999 +nye	166	+18			
Ja 2000 + nye		184	+47		
Ja 2001 + nye			231	+18	
Ja 2002 + nye				249	+24
Ja 2003					273
Ja	166	184	231	249	273
Nei	104	101	145	143	172
Uvisst/ikke svart	175	160	69	53	0
Totalt	445	445	445	445	445

Kilde: ABM-utvikling 2004: Statistikk for norske museer og samlinger for årene 1999 – 2003. Internt nettdokument, Utviklingsavdelingen.

I tabell 1 ser vi at av de 445 museene som besvarte spørsmålet om bruk av programvare i museumsstatistikken for 2003, kan en kjerne på 270 følges tilbake til 1999 (166 ja-svar og 104 nei), mens 175 institusjoner begynner å besvare statistikkoppgaven i løpet av perioden.

61% av dagens brukere var altså allerede i gang med elektronisk registrering i 1999, mens 107 kommer til mellom 1999-2003. Det reelle tallet på nye brukere i perioden er lavere. I den store gruppen ”uopplyste” skjuler det seg museer som ikke leverte inn

⁷ Nou 1996: 7 Museum. Mangfald, minne, møtestad, s. 75

⁸ Kilde: Ellefsen, K.M: sammenstilling av museumsstatistikk perioden 1999-2003, arbeidsnotat 2004 , ABM-utvikling

museumsstatistikk i 1999 og 2000⁹. Den store økningen på 47 brukere fra 2000 til 2001 sammenfaller med innføring av nye purrerutiner for statistikkinnhenting.

Tabellen viser altså at innen den drøye halvdel av museer i Norge som har tatt i bruk IT i dokumentasjonsarbeidet, har minst to tredjedeler brukt dette verktøyet i mer enn fem år.

Tabell 2
Elektronisk programvare i norske museer 1999-2003 fordelt på museumstype

Museets arbeidsområde	1999			2003		
	Ja	Total	ITbruk	Ja	Total	ITbruk
Kunsthist	7	29	24 %	20	39	51 %
Kulturhist	180	361	50 %	218	403	54 %
Naturhist	7	14	50 %	3	9	33 %
Blandet kult/nat	13	32	41 %	32	64	50 %
Total	207	434	48 %	273	515	53 %

Kilde: Museumsstatistikken: Spørsmål om museet har tatt i bruk elektronisk programvare

Tabell 2 viser museenes IT-bruk innenfor de forskjellige hovedarbeidsområdene. Nær fire av fem norske museer er kulturhistoriske museer, og de har også brukt programvare lengst og mest. Det blir svært små tall å sammenligne med for kunst- og naturhistoriske museer, men en sammenstilling av svarene fra 1999 og 2003 viser at gjennomslaget for bruk av IT i katalogarbeidet skjedde til forskjellig tid for forskjellige museumstyper.

Blant de kulturhistoriske museene hadde halvparten av museene tatt i bruk teknologien i 1999, mens et tilsvarende gjennomslag innen kunsthistoriske museer først skjer i løpet av femårsperioden.

Ut over dette gir museumsstatistikken begrenset kunnskap om IT-bruken i samlingsforvaltningen. Museene rapporterer årlig til ABM-utvikling data om størrelsen på samlingene, om tilveksten og om økningen og reduksjonen i antallet ikke tilfredsstillende registrerte gjenstander, men denne rapporteringen har til nå ikke vært relatert til elektronisk basert telling¹⁰.

Endringer på aggregert nivå over tid indikerer en utviklingsretning innen samlingsforvaltningen, men grunntallene er ikke direkte sammenlignbare fra en telling til den neste – eller fra museum til museum. Det er store variasjoner museene i mellom om innsendte tallopgaver er basert på nøyaktige tellinger eller anslag, og det er også opp til det enkelte museum selv å definere hva det legger i "tilfredsstillende registrert" med hensyn til registreringsprosedyre og nivå. Det skilles ikke mellom om det legges til grunn egne rutiner eller felles standarder for innsamling og katalogisering, eller om data er registrert manuelt eller elektronisk.

⁹ Tabellen viser også et annet kildeproblem forbundet med det skiftende grunnlaget for museumsstatistikken. Vi har en gruppe på 41 museer – differansen mellom alle som svarte ja i 1999 (207) og "de overlevende" i 2003 (166) – som er falt ut enten som selvstendige enheter i statistikken som følge av omorganisering eller fordi de av andre grunner ikke har sendt inn data i 2003.

¹⁰ Fra 2005 er spørsmål om antall elektronisk registrerte gjenstander og fotografier innført.

I Tilstandsregistreringsprosjektet kartlegges også museenes samlinger med hensyn til omfang og status for registreringsarbeidet. For hvert museum i fylket beregnes samlingsstørrelsen på grunnlag av optellinger lagt inn i en Accessdatabase. Det skiller her mellom manuelt og elektronisk registrerte katalogdata og programvarebruken registreres.

Når tilstandsregistrerings-prosjektet er fullført, vil vi ha en landsomfattende database med sammenlignbare tall, innhentet med samme metode, i løpet av en forholdsvis kort periode. Basen eies av ABM utvikling, men det er foreløpig ikke tatt standpunkt til hva som skal skje med den når prosjektet er slutført.

Med dette arbeidet legges det imidlertid også et grunnlag for å heve kvaliteten på statistikken i form av mer entydige data på sikt. Gjennom Tilstandsregistrerings-prosjektet får det enkelte museum og fylket en statusrapport som de kan basere samlingsforvaltningen på. Museene kan deretter bygge videre på disse talloppgavene, til erstatning for anslag som basis for den årlige innrapportering til ABM-utviklings Museumsstatistikk.

Foreløpig foreligger det interne rapportsammendrag på fylkesnivå for 8 fylker hvor kartleggingen er avsluttet¹¹. En sammenstilling av besvarelsene for spørsmål 1: *Opplysninger som gjelder hele institusjonen* hentet fra disse rapportene, er gitt i vedlegg A.

I forbindelse med museumsreformen er det utført en undersøkelse av ni museer i Telemark. Her foreligger også en statusrapport med detaljert analyse av de enkelte samlingenes sammensetning og omfang, og hvordan disse er dokumentert, elektronisk og manuelt.¹²

4 Undersøkelsen av museenes dokumentasjonspraksis høsten 2004

4.1 Avgrensning av undersøkelsesutvalget

4.1.1 Hva er norske museer?

I undersøkessammenheng er "norske museer" ikke en entydig avgrenset populasjon.

Den årlige Museumsstatistikken legger til grunn de institusjonene som er åpne for publikum og svarer på ABM-utviklings spørreskjema for museumsstatistikk. Av en utsendelsesliste på vel 800 adressater er 515 svar lagt til grunn for museumsstatistikken for 2003.¹³

¹¹ Tilstandsvurderingen av museer og samlinger (i henholdsvis Akershus, Aust-Agder, Buskerud, Finnmark, Hordaland, Telemark, Troms og Vest-Agder): Rapport på grunnlag av utfylte skjemaer bearbeidet fra database. Utviklingsavdelingen, ABM-utvikling.

¹² Bratland, Inger Kristine 2003:Revita 2003. Statusrapporten. Museenes status og behov innen registrering ved Telemark Museum. Telemark Fylkeskommunen. Telemark Musum.

¹³ Museumsstatistikken s. 56

For den statistikken som inngår i *Kulturstatistikken*, legger Statistisk sentralbyrå til grunn en litt snevrere delpopulasjon av museer. Denne populasjonen er i tillegg til kriteriene i Museumsstatistikken, avgrenset til de museene som har minst ett fast lønnet årsverk. Disse kriteriene gjelder fra og med 2002. For 2003 var utvalgspopulasjonen på 263 museer.¹⁴

Som følge av museumsreformen endres altså organisasjonsstrukturen for museer over hele landet.

Endringene får også følger for museumsstatistikken og det grunnlaget denne gir for en samlet oversikt over norske museer. Den umiddelbare praktiske konsekvensen er at antallet tellingsenheter totalt reduseres, mens antallet enheter med ansvar for forvaltningen av store og sammensatte samlinger vil øke.

I den pågående overgangsfasen skjer det stadige endringer i antallet tellingsenheter. Både større og mindre museer inngår i nye konsoliderte enheter, mens framdriften i prosessen varierer fra fylke til fylke, og for institusjon til institusjon innen fylket. Det er dermed vanskelig rent praktisk å få fullstendig oversikt over tellingsgrunnlaget og å legge enkle og entydige kriterier til grunn for et utvalg som er enkelt å arbeide med og som gir data som lett kan sammenlignes med museumstatistikken.

4.1.2 Hensyn som ble tatt ved utvalgsavgrensningen

I den foreliggende undersøkelsen av museenes dokumentasjonspraksis ble utvalget bestemt for å tilfredsstille noen praktiske hensyn:

Vi var interessert i de institusjonene som bruker IT i dokumentasjonen, og er så ressurssterke at en kan regne med en viss kontinuitet i registreringsarbeidet. Som det framgår i tabell 2 er det i hovedsak de kulturhistoriske museene som bruker programvare, og det er i praksis disse som inngår i undersøkelsen.

Det ble tatt hensyn til behovet til MDT for å få oversikt over bruken av WinRegimus.

Videre ønsket vi å ha med alle museer som var med i konsolideringsprosesser høsten 2004 fordi dette er museer hvor en kan forvente at det vil skje endringer i organiseringen av samlingsarbeidet i tiden framover. Disse museene står på KKD's tilskuddsliste.

Det var et mål å utprøve mulighetene for å "gjenbruke" statistiske data som alt er innhentet av ABM-utvikling for å unngå at museene ble belastet med å sende inn samme opplysninger gjentatte ganger i løpet av et år. Undersøkelsen ble derfor lagt opp slik at svarene kunne suppleres med institusjonsdata som tidligere var levert til museumsstatistikken.

Det var også et mål å forenkle arbeidsprosessen ved å bruke et enkelt spørreskjema som skulle besvares på e-post.

¹⁴ <http://www.ssb.no/emner/07/01/40/museer>.

4.1.3 Utvalgskriterier

Det ble tatt utgangspunkt i kulturhistoriske museer som

- var åpne for publikum
- hadde mer enn 0,4 årsverk lønnet personale
- sendte inn samlingsdata og som svarte ja på spørsmålet om elektronisk registrering til museumsstatistikken i 2003
- var registrerte som WinRegimus-brukere
- står på KKD's tilskuddsliste i 2004
- var registrerte Primus-brukere. Dette inkluderte en del statlig støttede museer på andre departementers budsjett
- hadde besvart museumsstatistikken for 2003 og som hadde e-postadresse i følge Kulturnetts adresseliste

Universitetsmuseene ble ikke inkludert i undersøkelsen på grunn av deres spesielle samlingsstruktur og samlingenes størrelse. Disse museene har lenge samarbeidet om egne løsninger innen *Museumsprosjektet*.¹⁵

Disse kriteriene ga et undersøkelsesutvalg som i hovedsak består av kulturhistoriske museer med fast ansatte og helårsdrift. Men også mindre enheter som deltar i pågående konsolideringsprosesser kom med i utvalget, og noen kunst- og naturhistoriske museer.

Kriteriene resulterte også i at noen museer som hadde svart nei på spørsmål om de hadde tatt i bruk elektronisk registrering ble inkludert.

4.2 Oppbygging av spørreskjemaet

Spørreskjemaet som ble sendt ut var tredelt. Museene ble i hovedsak bedt om å krysse av for ulike forhåndsdefinerte svaralternativer.

Foruten ren kontaktinformasjon, ble det stilt spørsmål om institusjonens integrering i museumsreformen og eventuell organisering i en ny enhet.

Deretter fulgte et sett spørsmål om bruk av elektroniske registreringsprogram og omfanget av denne bruken i registrering av samlingene.

Spørsmålene og utformingen av spørreskjemaet med hensyn til denne samlingsinformasjonen bygget bl.a. på tilsvarende spørsmål i *Tilstandsregistreringen*.

Til sist fulgte et sett spørsmål om praksisen for sikring av katalogdata.

¹⁵ Museumsprosjektet (<http://www.muspro.uio.no>) ble etablert i 1998 som et nasjonalt samarbeidsprosjekt mellom universitetene i Norge. Målet for prosjektet er å lage felles databasesystemer for samlingene ved alle universitetsmuseene. Museumsprosjektet arbeider med samlingene på både de naturhistoriske og de kulturhistoriske museene.

4.3 Distribusjon av spørreskjemaet

Til sammen ble spørreskjema sendt til 228 institusjoner som oppsummert i vedlegg B.

Undersøkelsen ble presentert på ABM-utviklings prosjektsider på internett. Spørreskjema og følgeskriv med presentasjon ble sendt ut på e-post 20. oktober 2004 med en måneds svarfrist.

Skjemaet kunne besvares på e-post eller fylles ut manuelt.

I de tilfeller hvor e-posten kom i retur, ble det sent en henvendelse i posten. Det ble gjennomført en purrerunde og svarfristen ble forlenget til 3. desember. I praksis foregikk datainnsamlingen ut året.

109 museer svarte ved å sende inn skjemaet som var i Excel-format, elektronisk. 51 institusjoner sendte inn skjemaet i en papirutgave, enten på faks eller per post.

4.4 Svarprosent og vurdering av svargrunnlaget

I alt 160 institusjoner svarte på spørreskjemaet. Dette ga en svarprosent på 70,1%.

Tabell 3
Undersøkelsesutvalget og svargrunnlaget

	Antall	Svar inn	Svar i %
Henvendelser totalt	228	160	70,1
Museene på KKD's liste	92	83	90,2
Brukte elek.reg. i 2003-stat.	191	132	69,1

En nærmere gjennomgang av svarene er gitt i *Vedlegg B: Sammensetning av undersøkelsesutvalget og vurdering av svar.*

Med unntak av den fylkesvise fordelingen, ligger svarprosenten gruppert etter de forskjellige kriteriene omkring 70%. Dette anses å gi et akseptabelt grunnlag for videre statistisk behandling av svarene og for å trekke konklusjoner for undersøkelsesutvalget som helhet.

Svarfordelingen gir ikke grunnlag for sammenligninger på fylkesnivå.

Undersøkelsen var rettet mot et utvalg av den halvparten av norske museer som hadde tatt i bruk elektronisk programvare i samlingsarbeidet i følge museumsstatistikken for 2003. Skiller denne gruppen seg ut kvalitativt også på annen måte?

Museumsstatistikken inneholder flere spørsmål om innsamlings- og forskningsplaner i tillegg til spørsmålet om bruk av elektronisk programvare. Et spørsmål om institusjonen har tiltaksplaner for å komme à jour med katalogiseringen har nær sammenheng med bruken av programvare. Tabell 4 gir et sammendrag av museumstatistikken og viser svarfordelingen for undersøkelsesutvalget til sammenligning.

Tabell 4**Tiltaksplaner for å komme à jour med katalogiseringen, 2003**

Samlingstype	Antall	Ja	Nei	% Ja
Kunst og kunstindustri.	39	21	3	54 %
Kulturhistorie	403	215	130	53 %
Naturhistorie	9	2	2	--
Blandet natur-/kulturhistorie	64	32	20	50 %
	515	270	155	52 %
Dokumentasjonspraksisutvalget				
Skjemaer ut	228	187	33	82 %
Svar inn	160	146	8	91 %
Svar% inn	70 %	78 %	24 %	

Kilde: Museumsstatistikken, tabell 4. Statistikk for bibliotek og museum 2003
ABM utvikling: Grunnlagsdata, museumsstatistikken 2003

I snitt har halvparten av alle museer planer for å komme à jour med katalogiseringen, mens hele fire av fem av de museene som fikk tilsendt denne undersøkelsen har slike planer. Undersøkelsesutvalget skiller seg altså ut ved å prioritere samlingsdokumentasjon høyere enn snittet av norske museer, både ved å utarbeide planer og ved å ta i bruk aktuelle elektroniske hjelpemidler som vist i tabell 3. Vi ser også at de institusjonene som har svart på undersøkelsen har en ennå høyere konsentrasjon med hensyn til planer. Disse tallene gir grunnlag for å trekke som konklusjon for undersøkelsesutvalget som helhet, at det består av de museene som legger stor vekt på samlingsforvaltning.

Til sammenligning er også de museene som falt utenfor rammen av undersøkelsen – museer som ikke har tatt i bruk elektronisk registrering - og deres prioritering av planarbeid vurdert. Disse er i hovedsak små samlinger med begrensede ressurser og bare 36% har planer for å komme à jour med katalogiseringen. De fleste drives på frivillig basis uten, eller med minimale lønnede ressurser under et årsverk. Vel halvparten er kommunalt støttede institusjoner og en fjerdedel driver uten offentlig støtte.

Den siste fjerdedelen inkluderer også en gruppe mer ressurssterke museer, med fylkeskommunal eller statlig støtte. En kan forvente at flere av disse offentlig støttede museene er – eller vil snart bli - omfattet av museumsreformen og vil inngå i mer faglig styrkede, konsoliderte enheter, hvor samlingsarbeidet vil få høyere prioritet.

5 Resultater

5.1 Spørsmålsgruppe 1: Organisasjon og planer

Institusjonene ble bedt om å oppgi standard kontaktinformasjon og om de var omfattet av museumsreformen, samt oppgi navn på en eventuell ny tilknytningsenhet.

5.1.1 Spørsmål 1.2: Inngår institusjonen - eller vil den snart - inngå i en konsolidert enhet?

Spørsmålet var åpent formulert for å fange opp flest mulig av de institusjonelle endringene som er på gang i museene for tiden. Spørreskjemaet ble sendt til bl.a.

alle tidligere registrerte programvarebrukere og inkluderte dermed også institusjoner som har gjennomgått omorganisering.

Begrepet konsolidert enhet ble ikke nærmere presisert og svarene viser at institusjoner definerer seg nokså ulikt i forhold til prosessen. Det forekommer at institusjoner som faktisk deltok i konsolideringsprosesser høsten 2004 lot spørsmålet stå ubesvart. I den videre behandlingen av svarene legges institusjonenes egen oppfatning til grunn og hvert svar betraktes som en tellingsenhet.

Tabell 5
Svarfordeling spørsmål 1.2 Dokumentasjonspraksisundersøkelsen

Svar 1.2	Antall	%-fordeling
Ja	112	70 %
Nei	42	26 %
Uoppl	6	4 %
Sum	160	100 %

De 112 institusjonene som svarte bekreftende fordelte seg på til sammen 61 navngitte konsoliderte enheter. For 21 av disse konsoliderte enhetene har to eller flere av institusjonene som inngår i enheten levert separate svar i denne undersøkelsen, til sammen gjelder dette 66 institusjoner. (Se også Vedlegg B for den fylkesvise fordelingen av svarene.)

5.2 Spørsmålsgruppe 2: Bruk av elektronisk registreringsprogram

5.2.1 Spørsmål 2.1: Bruker institusjonen elektronisk programvare i registrering av samlingene?

139 institusjoner (87%) svarte ja, mens 21 svarte nei (13%).¹⁶

Svarene på spørsmål 2.1 er også sammenlignet med undersøkelsesutvalgets svar på spørsmålet *Har inst. tatt i bruk programvare for elektronisk registrering av samlingene* i museumstatistikken 2003 og med gruppen som ikke svarte på dokumentasjonsundersøkelsen. Resultatet vises i tabell 6.

Tabell 6
Svarfordeling spørsmål 2.1 sammenlignet med svar på museumsstatistikken spørsmål om elektronisk registrering er tatt i bruk.

Museumsstatistikken	2.1: ja	2.1: nei	2.1: sum svar inn	%	Ikke svart	%
2003 ja	132	6	138	86 %	53	78 %
2003 nei	3	12	15	9 %	8	12 %
Åpent	4	3	7	4 %	7	10 %
	139	21	160	100 %	68	100 %

Kilde: Underlagsdata museumstatistikken 2003, ABM-utv.

¹⁶ Svargruppen ble også delt opp i undergruppene som inngikk i en konsolidert enhet. 99 svarte ja (88%) og 13 svarte nei. I tillegg kommer gruppen som ikke er omfattet av museumsreformen hvor 40 svarer ja (83%) og 8 nei.

Oppstillingen viser at 16 institusjoner (10%) ga et annet svar høsten 2004 på et nærmest likelydende spørsmål stilt tidligere på året. Dette fanger opp de som har startet opp med elektronisk registrering i løpet av året, men det er noe forbausende at avvikene går begge veier. Mulige forklaringer kan være at institusjoner har tatt på forskudd iverksetting av planlagte tiltak ved rapportering av status ved årsskiftet eller funnet andre løsninger.

Problemstillingen ble fulgt opp overfor institusjonene som svarte nei på spørsmål 2.1. med spørsmål 2.2: *Dersom institusjonen ikke bruker elektronisk programvare, er denne registreringsoppgaven gitt til andre?*
Redegjør kort for institusjonens/planer for å få til elektronisk registrering av samlingene.

Denne svargruppen omfatter 21 institusjoner, hvorav 13 inngår – eller er på vei inn - i konsoliderte enheter. Ingen svarer ja på at de satt bort oppgaven til andre. Flere viser til at de deltar i regionalt samarbeid (Akershus), at regionalt samarbeid er under oppstart (Sogn og Fjordane) eller at institusjonen er del av/på vei inn i konsoliderte enheter og at registreringsarbeidet vil bli ivaretatt her. 4 museer svarer eksplisitt nei på om de har planer om oppstart med bruk av programvare, mens 8 museer opplyser at de har konkrete planer om oppstart i egen regi i nær framtid.

5.2.2 Spørsmål 2.3: Programvare i bruk

Museene ble bedt om å oppgi hvilket program som brukes til elektronisk registrering av gjenstandsmateriale. De ble også spurt om programmet var i enbruger- eller flerbrugerutgave og om å eventuelt oppgi antall brukere.¹⁷

Til sammen 139 museer har svart på spørsmålet. 124 museer oppga at de brukte enten WinRegimus eller Primus (eventuelt en kombinasjon av flere programmer), 15 at de bare bruker annen programvare.

5.2.2.1 WinRegimus og Primus

WinRegimus er i dag det vanligste registreringsprogrammet i bruk blant de kulturhistoriske museene. Programmet har vært lengst på markedet og har hatt en lang utprøvingstid. Det har vært det rimeligste alternativet i innkjøp og drift, med mulighet for kontinuerlig oppdatering av programvaren. At undersøkelsen viser at det er en klar overvekt av WinRegimus-brukere er derfor et resultat som forventet.

Andelen Primus-brukere i dette undersøkelsesutvalget er likevel forholdsvis høyere (1:3) enn det som framgår av tallene som MDT oppgir for programvare i bruk per juni 2004 (1:5)¹⁸.

Denne systematiske skjevheten i utvalget kommer som følge av at utvalgskriteriene favoriserte museer med statsstøtte og altså omfatter alle større museer. Det er spesielt større museer (som også er på statlige støtteordninger) som har tatt i bruk Primus.

¹⁷ Spørsmålet ble stilt i forhold til gjenstandsregistreringen, men det viste seg at institusjonene ikke skilte mellom gjenstandsregistrering og eventuell fotoregistering i svarene. Også institusjoner som bare hadde fotomateriale svarte på spørsmål 2.3 og 24. Svarene behandles under ett.

¹⁸ <http://www.mdt.no/primus>

Om et museum velger programvaren i enbruker eller flerbrukerutgave avhenger av dimensjoneringen av dokumentasjonsarbeidet og behovet for lett tilgang til museums katalogen i det daglige arbeidet ved museet. Institusjoner med begrensede ressurser å sette inn i dokumentasjonsarbeidet vil – eller må - klare seg med enbrukerversjonen.

Tabell 7
Programvare fordelt på en- og flerbrukerversjoner

	Enbruker		Flerbruker		Bruker uoppl.		Web	Sum	
WinReg v. 2	27	52 %	13	25 %	11	21 %	1	52	100 %
WinReg v. 3	14	48 %	7	24 %	8	28 %		29	100 %
WinReg v. X*	6	35 %	4	24 %	7	41 %		17	100 %
Sum WinReg	47	48 %	24	24 %	26	27 %	1	98	100 %
Primus	5	16 %	20	65 %	6	19 %		31	100 %
Annen prog.v.					15			15	
Sum	52		44				Sum	144	

*Versjonsnummer er ikke opplyst

- Antallet programvarebrukere er høyere enn antall svar fordi flere museer opplyser at de bruker både WinRegimus og Primus.
- Gruppen "annen programvare" er museer som bare bruker annen programvare enn WinRegimus eller Primus.
- Tre museer som bruker WinRegimus 2 opplyser at Primus er under installasjon. For dem er bare bruk av WinRegimus er inkludert i tabellgrunlaget.

70% av alle de 139 institusjonene som har svart på undersøkelsen bruker WinRegimus i gjenstandsregistreringen, alene eller sammen med annen programvare.

Tabellen viser at vel halvparten av de 98 institusjoner som oppgir at de bruker WinRegimus som registreringsprogram bruker versjoner i 2-serien¹⁹. Av disse 52 bruker halvparten versjon 2.4, 13 i enbruker- og 9 i flerbrukerutgave. En fjerdedel bruker versjon 2.6.

Et forholdsvis stort mindretall (30%) har tatt i bruk WinRegimus 3²⁰. Undersøkelsen gir ikke grunnlag for å si noe om versjon 3-brukere er etablerte WinRegimus-brukere som har oppgradert programvaren sin, eller om det er nye brukere. Fem museer som bruker WinRegimus versjon 2, opplyser at de også har kjøpt inn WinRegimus versjon 3, men ikke har tatt den i bruk ennå.

Til sammen 96 institusjoner har oppgitt lisens-størrelsen for programvaren de bruker, fordelt med 52 svar på enbruker- og 44 på flerbrukerutgave.

¹⁹ For detaljert oppstilling se Vedlegg B.

²⁰ Museenes datatjeneste anbefaler brukere av eldre versjoner å oppgradere til 2.4, 2.5 eller 2.6. Det anbefales ikke å oppgradere til versjon 3. For Winregimus 3 anbefales oppdatering til 3.1.7. Dette er p.t. siste versjon som vurderes utviklet (MDT, brukerinformasjon 25.02.05).

Den almenne oppfatningen om at WinRegimus passer best for små museer og Primus for større museer avspeiles i svarene.

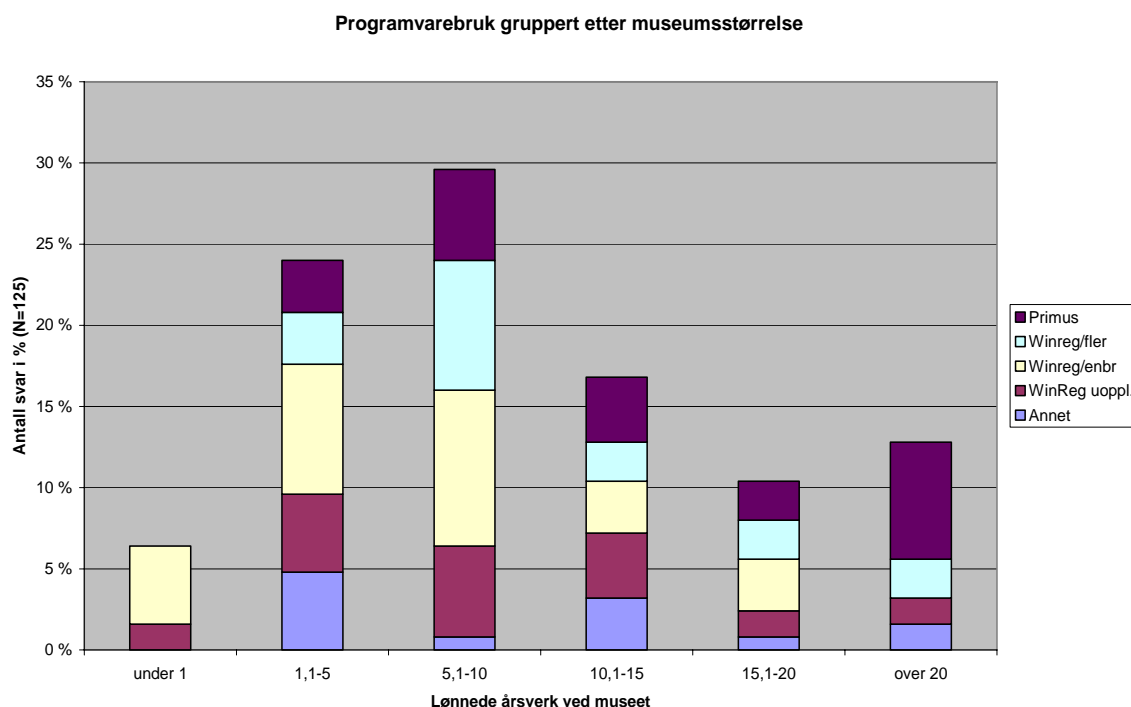
Halvparten av WinRegimus-brukerne arbeider med enbruger-utgave – dette gjelder enten de bruker versjon 2 eller versjon 3. Forholdet er motsatt for Primus-brukerne, her benytter 65% flerbruger-versjonen.

Tabell 7 gir en ytterligere illustrasjon av den sterke stillingen WinRegimus har som enbrugerplattform. Da WinRegimus 3 ble lansert i 2003, forelå Primus med enbruger-utgave, men tabellen viser at 14 institusjoner har tatt i bruk enbrugerutgaven av WinRegimus 3 i løpet av 2003-2004, mens bare 5 valgte Primus.

I museer hvor det er aktuelt å satse på større dimensjonering av dokumentasjonsarbeidet står Primus sterkere som programvarealternativ.

Diagram 1 viser hvordan hovedtrekkene ved programvarevalget som er oppsummert i tabell 2 fordeler seg innen forskjellige størrelsesgrupper av museer²¹, når antall lønnede årsverk tas som mål på størrelse. Data om antall lønnede årsverk er hentet inn fra grunnlagsmaterialet til museumsstatistikken.

Diagram 1 Programvarebruk gruppert etter museumsstørrelse



Svarene er beregnet i prosent av utvalget, slik at størrelsesforholdet mellom programvarebrukerne som stolpene er sammensatt av, er sammenlignbare.

Vi ser at det største antall WinRegimus-brukere totalt ligger hos museer med inntil 10 lønnede årsverk, men at flertallet i gruppene helt opp til 20 årsverk bruker denne

²¹ Bare museer som har gitt opplysninger om antall elektronisk registrerte kulturhistoriske gjenstander er inkludert i beregningsgrunnlag for diagram 2. N=125.

programvaren. For museene med inntil 10 lønnede årsverk er det vanligst å bruke enbrukerversjonen, med relativt flest brukere blant de minste museene.

Diagrammet viser også at valget av WinRegimus i enbrukerversjon ikke er noen entydig indikasjon på at institusjonen bare har begrensede ressurser til rådighet. Det er bare blant de aller største museene med mer enn 20 lønnede årsverk at det ikke finnes enbrukerversjoner.

Større og mindre museer, målt etter årsverk, har ulike preferanser i valg av flerbrukerprogram. Primus er dimensjonert for et ubegrenset antall brukere, WinRegimus for fire samtidige brukere. Blant de største institusjonene, de med mer enn 20 årsverk, bruker flertallet Primus, men det er Primus-brukere i alle gruppene over ett lønnet årsverk. De små institusjonene kommer til bl.a. som resultat av rekrutteringen til et forsøk med regional samlingsdatabase i Akershus²².

Tilsvarende forekommer WinRegimus-flerbrukere i alle gruppene over ett årsverk, men det er den store gruppen mellomstore institusjoner, mellom 5 og 10 årsverk, som skiller seg ut som flerbrukere av WinRegimus.

Underlagsmaterialet fra dokumentasjonsundersøkelsen viser også at gjennomsnittlig brukertall på Primusanleggene er 10,7 mens det er 3,4 på WinRegimusanleggene.²³

WinRegimus brukes i dag av det overveldende flertall mindre og mellomstore museer med opp til 20 lønnede årsverk. Gjennomgangen av svarene har vist at halvparten har investert bare beskjedent i utstyr og programvare. Dette gjelder både institusjoner som omfattes av museumsreformen og de som står utenfor.

Utviklingen av programvaren WinRegimus er i prinsippet avsluttet, mens MDT vil ivareta drift og brukerstøtte til 2007, eller lenger, dersom det er behov for det²⁴.

5.2.2.2 Bruk av annen programvare

35 museer opplyste at de bruker annen programvare i gjenstandstandsregistreringen enn WinRegimus og Primus. Enten bruker de denne programvaren alene eller i kombinasjon med WinRegimus eller Primus.

²² MDT - <http://www.mdt.no/regionalserver/>

²³ Nøyaktigheten i tallene må tas med forbehold, ettersom noen institusjoner kan ha tolket spørsmålet som antall personer som deltar i registeringsarbeidet og ikke brukertallet programvaren er dimensjonert for, hvilket i så fall blåser opp gjennomsnittet.

²⁴ Informasjonsbrev fra februar 2005, <http://www.mdt.no/regimus/>

Svarene fordeler seg slik:

Tabell 8
Annen programvarebruk

	kun annen prog.	WinReg+annen	Primus+annen
Museer i alt:	15	15	5
Access 2000	5	4	1
Cardbox		1	
Dataease		1	
Dataflex		3	2
Excel		1	
Filemaker	2		
Fiol	1		
Fotoman		1	
Fotostation	1		
Imago	1	1	1
Lotus		1	
MacRegimus	1		
Micromarc	1	1	
Msworks	1		
Musark	1		
Q&A	2		
Uspesifisert	1	2	1

Feltkatalogen for kunst- og kulturhistoriske museer ligger til grunn for Dataflex, MacRegimus og kunstprogramvaren Imago. Trolig har mange museer også bygget på feltkatalogen når de har utviklet registreringsprosedyrer basert på annen programvare. Noen løsninger bygger imidlertid eksplisitt på andre standarder, f.eks Micromarc, som er programvare utviklet for bibliotek, og programvaren Q&A for museer.

Dataflex ble brukt ved utviklingen av Regimus, den første generasjonen registreringsprogram for de kulturhistoriske museene. De fleste museer som startet opp med elektronisk registrering før midten av 1990-tallet brukte dette programmet. De fleste konverterte dataene ved overgang til WinRegimus²⁵ eller Primus. I svarmaterialet er Dataflex bare oppgitt brukt i kombinasjon med WinRegimus og Primus og det framgår av innsendte kommentarer at programvaren ikke er i aktiv bruk ved nyregistrering, men at deler av gjenstandssamlingen fortsatt er registrert med dette programmet.

Museene som oppgir at de bare bruker annen programvare enn WinRegimus og Primus, inkluderer tre kunsthistoriske samlinger, tre musikkksamlinger og en naturhistorisk samling.

De fleste museene som benytter annen programvare har registrert bare mindre deler av samlingene elektronisk. Fem museer har fullregistrert samlingen med

²⁵ Det kunne være betydelige vansker forbundet med denne konverteringen. Akershus Fylkesmuseum brukte et år for å rette opp de verste problemene ved konvertering av sin 10 år gamle sentrale database fra Dataflex til WinRegimus. (Akershus Fylkesmuseum, 2004: Sluttrapport, <http://www.mdt.no/regionalserver/>)

programvare som ikke bygger på feltkatalogen. To av disse har store kulturhistoriske samlinger.²⁶

5.2.3 Programvarebruk i institusjoner som inngår i konsoliderte enheter

70 % av institusjonene som har svart på undersøkelsen har opplyst at de inngår - eller snart vil inngå i en konsolidert enhet. Bruk av annen programvare enn WinRegimus og Primus er det eneste området der denne undergruppen skiller seg markant fra undersøkelsesutvalget som helhet.

Tabell 9
Programvarebruken i konsoliderte institusjoner

	Konsoliderte enheter		Hele utvalget	
WinReg v. 2	42	58 %	52	53 %
WinReg v. 3	16	22 %	29	30 %
WinReg v. X*	14	19 %	17	17 %
Sum WinReg	72	99 %	98	100 %
Primus	19		31	
Annen progr	11		15	
Sum	102		144	

*Versjonsnummer ikke opplyst

Antallet programvarebrukere er høyere enn antall svar fordi flere museer opplyser at de bruker flere programmer

Vi ser av tabellen at 11 av de 15 museene som bare bruker annen programvare inngår – eller inngår snart – i konsoliderte enheter.

Av de 15 museene som bruker WinRegimus sammen med et annet program (tabell 8) inngår 14 i konsoliderte enheter.

Primus anbefales fordi den er den mest framtidrettede programvaren for nettbasert samlingsforvaltning. Det er den som best kan ivareta behovene ved de nye konsoliderte enhetene, både for sentral samlingsforvaltning, og for lokal tilgang og eierskap til delsamlinger innen den nye enheten.

Foreløpig er et stort flertall av de registrerte enhetene WinRegimus-brukere. Sju av WinRegimus-brukerne inngår i enheter som har anskaffet Primus eller har planer om dette, og hvor organisasjonsendringer er på gang.

MDT har god erfaring med overføring og konvertering av data fra WinRegimus til Primus. Det er derimot å forvente at det kan oppstå spesielle problemer med konvertering av samlingsdata registrert med annen programvare. Disse problemene kan være av datateknisk art, men også av innholdsmessig art, med hensyn til justering og oppretting av data i forhold til feltkatalogstandarden. Tabellen viser at disse problemene vil ramme noen konsoliderte enheter spesielt, fordi de har datamengder registrert i ukurante systemer.

²⁶ Valdres Folkemuseum, Norsk Sjøfartsmuseum.

5.2.4 Programvarebruk: Frekvens

135 institusjoner har krysset av for et svaralternativ på spørsmål 2.4 *Hvor hyppig brukes programmet?* Svarene fordelte seg slik:

Tabell 10
Bruksfrekvens, svarfordeling

Programmet i:	Antall	%
Daglig bruk	55	40 %
Ukentlig	39	28 %
Månedlig	21	15 %
Sjeldnere	20	14 %
Uopplyst	4	3 %
Sum svar	139	100 %

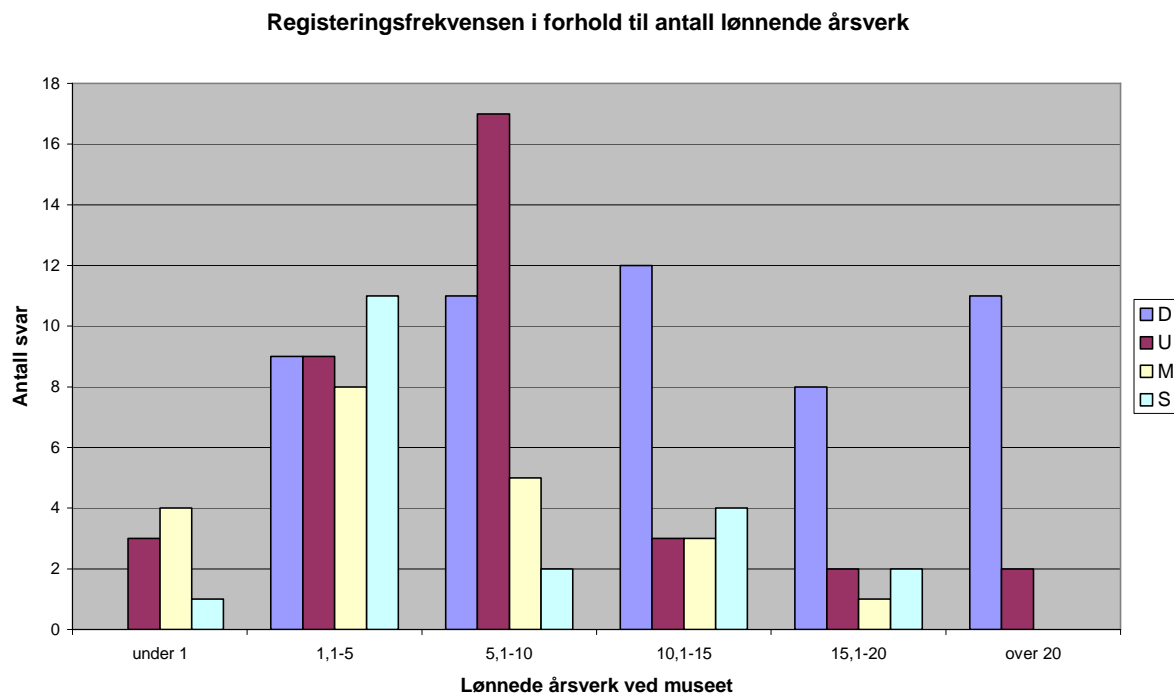
To tredjedeler av museene oppgir at de bruker registreringsprogrammene ofte, enten daglig eller ukentlig. Dette viser at dokumentasjonsarbeid – slik dette kommer til uttrykk ved at registreringsprogramvaren er jevnlig i bruk – generelt gis høy prioritet ved museene i undersøkelsesutvalget²⁷.

Hvor jevnlig en institusjon arbeider med registreringsoppgaver og utnytter samlingsdata, avhenger både av interne faglige prioriteringer uavhengig av institusjonens størrelse, og av de tilgjengelige ressursene som kan settes inn i arbeidet. At museet hadde lønnet årsverk ble, som tidligere nevnt, brukt som ett av utvalgs-kriteriene for denne undersøkelsen, fordi det gir en indikasjon på museenes mulighet for å drive regelmessig registreringsarbeid.

Diagram 2 viser hvordan svarene på bruksfrekvens fordelte seg i forhold til antall lønnete årsverk institusjonen disponerte:

²⁷ Underpopulasjonene "inngår i konsoliderte enheter" og "omfattes ikke av museumsreformen" viste samme fordeling.

Diagram 2 Registreringsfrekvensen i forhold til antall lønnende årsverk



Fordelingen av svarene i dette stolpediagrammet viser – ikke uventet – at det er meget tydelig sammenheng mellom de ressursene institusjonen kan sette inn i arbeidet og hvor regelmessig registreringsarbeidet ved museet drives.

Ser vi bort fra den, i dette materialet, lille gruppen museer som har mindre enn ett årsverk lønnet personale, viser diagrammet at flertallet av museer - både store og små - bruker den elektroniske museums katalogen jevnlig i arbeidet, minst en gang i uka. Men fordelingen viser også at det bare er i gruppen av de forholdsvis godt bemannede museene, de som har mer enn ti årsverk, at det er et flertall av institusjonene som arbeider med programvaren på daglig basis.

Det er også klare forskjeller med hensyn til hvor ofte de forskjellige programvarebrukergruppene bruker registreringsprogrammene.

Tabell 11
Programvare gruppert etter bruksfrekvens

Programvare	Daglig		Ukentlig		Månedlig		Sjeldnere		Sum	
WinReg v. 2	14	28 %	15	30 %	12	24 %	10	20 %	51	100 %
WinReg v. 3	12	41 %	5	17 %	8	28 %	4	14 %	29	100 %
WinReg X*	5	31 %	6	38 %		0 %	5	31 %	16	100 %
Sum WinReg	31	32 %	26	27 %	20	21 %	19	20 %	96	100 %
Primus	16	55 %	9	31 %	2	7 %	2	7 %	29	100 %
Annen vare	10	63 %	5	31 %		0 %	1	6 %	16	100 %
Antall	57	40 %	40	28 %	22	16 %	22	16 %	141	100 %

*Versjonsnummer ikke opplyst

Av tabell 11 går det fram at de daglige brukerne er den største gruppen både blant WinRegimus-brukere og Primus-brukere. Primus-brukerne skiller seg ut med at hele 87% befinner seg innen gruppene daglige og ukentlige brukere. WinRegimus-brukerne fordeler seg jevnere over hele skalaen. Vi ser også at WinRegimus 2-brukerne skiller seg ut ved en betydelig lavere andel daglige brukere, sett i forhold både til WinRegimus 3-brukerne, til Primus-brukerne og også til gruppen som bruker annen programvare.

Hvor mye ressurser museet kan sette inn i dokumentasjonsarbeidet er avgjørende for hvordan arbeidet legges opp og hvor jevnt det drives. Vi ser da også et skille mellom gruppen som har enbruker- og flerbrukerutgaver med hensyn til hvor ofte registreringsprogrammet brukes, som vist i tabell 12.

Tabell 12
Dimensjonering av programvare gruppert etter bruksfrekvens

Brukerversjon	Daglig		Ukentlig		Månedlig		Sjeldnere		Uoppl.	(N)	
Enbruker-	10	19 %	11	21 %	18	35 %	13	25 %		52	100 %
Flerbruker-	25	56 %	12	27 %	3	7 %	4	9 %	1	45	99 %
Ukjent/annet	20	43 %	17	37 %	1	2 %	4	9 %	4	46	91 %
	55	38 %	40	28 %	22	15 %	21	15 %	5	143	100 %

Gruppen "Brukertall ukjent" og "brukere av annen programvare" er slått sammen

Fire av fem museer med flerbrukerutgave bruker programvaren minst ukentlig, halvparten av de fire daglig.

Bare to av fem med enbrukerutgave har en så høy bruksfrekvens, og tre av fire som bruker programvaren månedlig eller sjeldnere bruker enbruker-versjonen.

Tabell 11 viser at WinReg2-brukerne merker seg ut med lav bruksfrekvens, månedlig eller sjeldnere. En nærmere analyse av svarene på spørsmål 2.3 og 2.4²⁸ viser at disse lavfrekvente brukerne nettopp er konsentrert innen den gruppen som benytter WinReg2 i enbrukerversjon. En kunne forvente at dette var små institusjoner med liten kapasitet til å drive regelmessig dokumentasjonsarbeid, men i dette analyseutvalget har halvparten 10 lønnede årsverk eller mer. Dette er et funn som bør følges opp i videre planleggingsarbeid.

5.2.5 Status for elektronisk registrering av samlingen

Spørsmål 2.5 *Status for elektronisk registrering av samlingen* var utformet som en tabell etter modell av Tilstandsregistreringen.

Museene ble bedt om å oppgi totalt antall elektronisk registrerte gjenstander i samlingen fordelt på kunsthistoriske, kulturhistoriske og naturhistoriske gjenstander, fotografier, video/lydbånd, bøker og arkivalia.

For hver av disse gruppene ble de bedt om å oppgi antallet som var registrert med ulike typer programvare, samt oppgi antallet digitale bilder i registreringssystemet.

²⁸ Vedlegg C

Til sammen 132 institusjoner oppga data om omfanget av den elektroniske registreringen. Fordelt på samlingstyper fordelte svarene seg slik:

Tabell 13
Svarfordeling for elektronisk registrerte samlingsdata

Samlings-type	1) Svar	Kun en type el. reg.	2) + dig. bilde	2) + foto	2) + video /bånd	2) + arkiv	2) + bøker	2) + kunst	2) + nat. hist
Kulturhist	115	15	37	79	34	39	59	10	3
Kunsthist	14	6	1	2			1		
Naturhist	4	1							
Foto	93	12			1		1		
Video/lydbånd	36	-				2	8		
Arkivalia	39	-			2		8		
Bøker	61	-			3) 24+	3) 24+	3) 24		
Antall svar	132								

- 1) Totalt antall svar for hver samlingstype som er registrert elektronisk.
- 2) Elektronisk registrerte samlinger i tillegg til hovedsamlingstypen
- 3) 24 institusjoner hadde registrert både video/bånd-, arkiv- og boksamlingen elektronisk.

Nær 90 % oppgav at de registrerte kulturhistorisk gjenstandsmateriale elektronisk, enten alene eller sammen med andre samlingstyper.

Av de 17 institusjonene som bare oppga data for andre samlingstyper enn kulturhistoriske gjenstander, hadde sju museer rene kunst- eller naturhistoriske samlinger. Sju kulturhistoriske institusjonene registrerte bare fotosamlingen elektronisk.

68 museer med kulturhistoriske samlinger og et kunsthistorisk museum sendte inn oppgaver over også andre samlingstyper enn gjenstander og foto som lydbånd, arkivalia og bøker som var registrert elektronisk.

Tallene fra museene ble supplert med data fra grunnlagsmaterialet til museumsstatistikken 2003 om totalt antall registrerte gjenstander innen de forskjellige samlingstypene, og antall lønnede årsverk.

Det er store forskjeller museene i mellom i størrelsene på de forskjellige samlingstypene og hvor mye av samlingen som er registrert.

En kan forvente at det er en sammenheng mellom samlingsstørrelsen og antall årsverk, men det er ikke gitt at det er noe bestemt forhold mellom størrelsen på samlingen og andelen elektronisk registrert. Tall fra noen få museer med store gjenstandssamlinger kan også gi store utslag i beregningen av gjennomsnittstall. Med slike variasjoner forteller gjennomsnittstallene lite om fordelingen i utvalget.

De to samlingstypene som registreres oftest i utvalget er altså kulturhistoriske gjenstander og fotomaterialet.

5.2.6 Elektronisk registrering av kulturhistoriske gjenstander

De 115 museene som har registrert kulturhistoriske gjenstander hadde til sammen 1 784 391 gjenstander, hvorav 868 586 gjenstander (48,6 %) er rapportert registrert elektronisk.

Gjennomsnittskatalogen omfatter dermed 7 424 registrerte gjenstander. Tallet framkommer som et gjennomsnitt fra en håndfull registrerte gjenstander i de minste katalogene til 158 000 gjenstander i den største samlingen.

86 museer (73,5 %) ligger under dette gjennomsnittstallet, mens mediankatalogen – tallet som deler utvalget i to like store deler - ligger på 2904 gjenstander. Dersom den langt største registrerte katalogen, Norsk Folkemuseum, holdes utenfor beregningen, reduseres gjennomsnittet til 6179 registrerte gjenstander. Dette ligger fortsatt langt over medianen - 65% av svarene befinner seg under dette gjennomsnittet.

For å få mer handterbare enheter for en videre undersøkelse ble utvalget rangert etter samlingsstørrelsen, og deretter delt i fire like store grupper. Gjennomsnittstall ble beregnet for hver av disse gruppene og vises i tabell 14.

Tabell 14
Gjenstandsmateriale inndelt i fire etter samlingsstørrelse

Gjenstandsgruppe	Ant. gjenstander	Ant. svar	Sum gjenst.	Gj.snitt str.	Sum el.reg. gjenstander	Snitt el. reg.	% el.reg.
Gjenst.gr. 1	under 4000	33	51 016	3 001	26 614	1 901	63 %
Gjenst.gr. 2	4000-8999	32	212 192	6 631	95 101	2 972	45 %
Gjenst.gr. 3	9000-15999	33	405 475	12 887	226 299	7 300	57 %
Gjenst.gr. 4	16000-160000	32	1 196 640	38 601	520 574	16 793	44 %

Med denne inndelingen får vi en fjerdedel, heretter kalt Gjenstandsgruppe 1, som består av svært små museer målt etter samlingsstørrelse, snitt 3 001 gjenstander. Spredningen innen gruppen er stor, den minste samlingen er på 22 gjenstander, den største på 3 967.

Museene i neste fjerdedel – Gjenstandsgruppe 2 - er også små museer sett i forhold til samlingsstørrelsen, men gjennomsnittssamlingen er mer enn dobbelt så stor, 6 631 gjenstander. Minste samling i denne gruppen består av 4 537 gjenstander og høyeste 8 950, og spredningen omkring gjennomsnittet er jevnere enn i den første gruppen.

Gjenstandsgruppe 3 omfatter samlinger fra 9 000 til 16 000 gjenstander, og kan betegnes som mellomstore museer, med 12 887 gjenstander i gjennomsnitt. Laveste antall gjenstander er 9 100, høyeste er 15 860.

Herfra er det et svært stort sprang til en gjennomsnittlig samlingsstørrelse på 38601 i den siste fjerdedelen som omfatter alle museer med mer enn 16000 gjenstander i samlingen. Spredningen i samlingsstørrelsen i Gjenstandsgruppe 4 er svært stor, de minste museene i gruppen oppgir 16050 gjenstander, det største 182 742.

Andelen gjenstander som er elektronisk registrerte i forhold til total gjenstandsmasse, er også beregnet for hver samlingsgruppe og vist i siste kolonne i tabellen.

Det krever i prinsippet minst innsats å komme à jour med de minste samlingene. Derfor er det ikke forbausende at Gjenstandsgruppe 1 scorer høyest – og gruppe 4 lavest. Det er mer uventet å se at det er Gjenstandsgruppe som kommer ut med den nest høyeste registrerte samlingsandelen.

Prosentdelen av samlingen som er elektronisk registrert ble også beregnet for de 115 museene. Fordelingen er oppsummert i tabell 15:

Tabell 15
Kulturhistoriske samlinger, prosentandel elektronisk registrert

%del elektr. Registrert	Antall svar	Svar i prosent	Antall svar akkum.	Akkum. prosent
under 10%	21	18 %	21	18 %
11-20%	12	10 %	33	29 %
21-30%	7	6 %	40	35 %
31-40%	7	6 %	47	41 %
41-50%	7	6 %	54	47 %
51-60%	9	8 %	63	55 %
61-70%	4	3 %	67	58 %
71-80%	7	6 %	74	64 %
81-90%	11	9 %	85	74 %
91-100%	23	20 %	108	94 %
over 100%	7	6 %	115	100 %

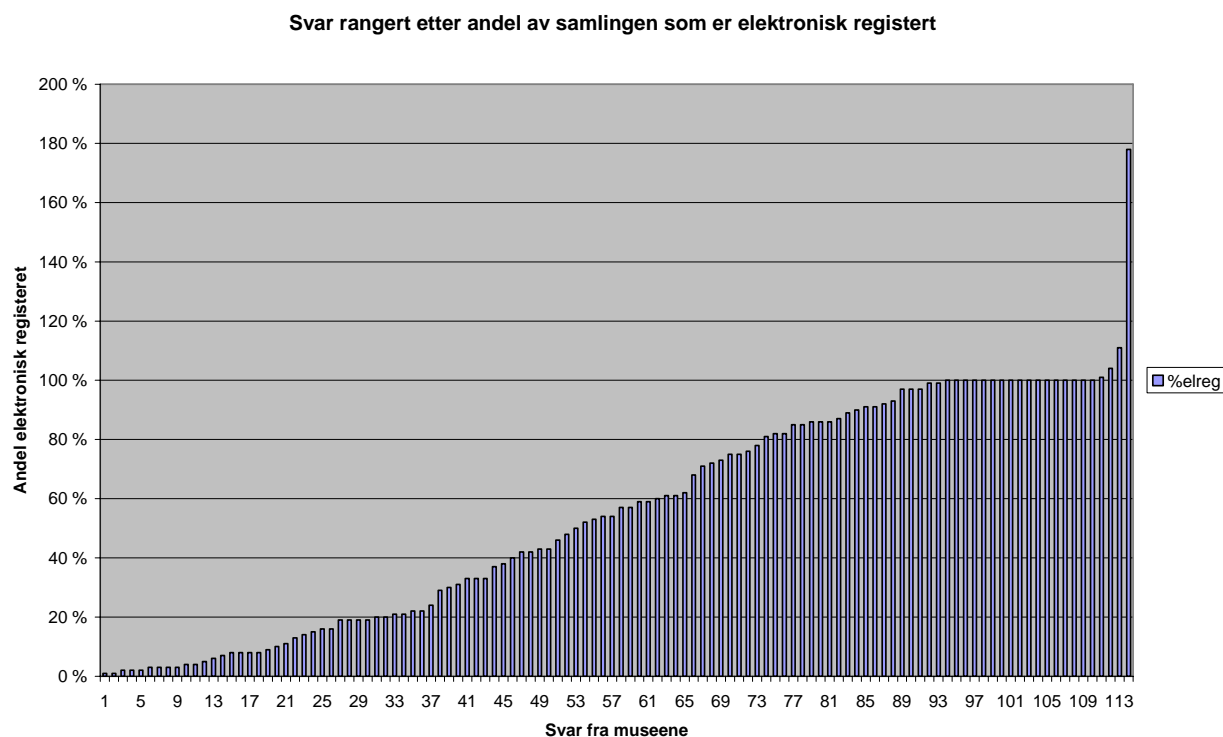
Resultatet må tas med det generelle forbeholdet som gjelder for bruk av grunnlagsmaterialet i museumstatistikken²⁹. Fordelingen enkeltvis vises i diagram 3.

²⁹ Det er en feilkilde forbundet med å bruke museumsstatistikdata på denne måten ettersom data som sendes inn ikke er basert på en standardisert tellemåte. Oppgitt antall gjenstander totalt bygger ikke nødvendigvis på nøyaktige registreringer, men kan være beregnet. Dette kan slå ut i med både for høy og for lav prosentandel registrert materiale.

Museer med store uregistrerte restanser har en tendens til å gi for store anslag over samlingen totalt. Dette vil å trekke registreringsandelen ned og bidra til å svartmale situasjonen for større samlinger.

Diagram 3

Svar rangert etter andel av samlingen som er elektronisk registrert



- Fire museer har oppgitt at de har registrert mer enn 100%³⁰

En fjerdedel oppgir tall som indikerer at mer enn 90% av det totale antallet gjenstander i samlingen er elektronisk registrert. For praktiske formål betyr dette at disse museene kan basere dokumentasjonsarbeidet sitt på en fullstendig elektronisk katalog.

I den andre enden har en drøy fjerdedel av museene registrert mindre enn 20% av samlingen i et elektronisk system. Her må samlingsarbeidet fortsatt i hovedsak være basert på manuelle kataloger.

De resterende svarene plasserer seg på en jevnt stigende kurve mellom disse ytterpunktene. Disse museene baserer samlingsdokumentasjonen på elektronisk registrering, men er fortsatt i større eller mindre grad avhengige av manuelle kataloger og andre løsninger i tillegg.

Et stort antall museer er på god vei til å ha fullstendig elektronisk samlingskatalog, men prosentandelen er et mål som bare forteller noe om registreringsgraden for den enkelte samling. Små og store samlinger behandles likt, så scoren forteller ikke noe om størrelsen på samlingene.

³⁰ 8 museer oppgir tall som gir en registrert andel på mer enn 100%. Dette kan delvis forklares med tilvekst i 2004 mellom de to tidspunktene for innsending av data som beregningen er basert på. I et tilfelle er avviket meget høyt og skyldes endringer i tellingsgrunnlaget. Dette illustrerer et mulig problem med samlingsrapportering i museumsstatistikken i årene framover som følge av museumsreformen.

Vi har allerede sett at det er forskjellige tendenser i gjennomsnitts registreringsandel når svarene ble gruppert etter samlingsstørrelse. Hvordan ligger store og små museumssamlinger an i forhold til hverandre med hensyn til elektronisk registreringen av samlingen?

På samme måte som for samlingsstørrelsen, er det laget en indeks ved å dele inn svarene i fire grupper med utgangspunkt i rangeringen vist i diagram 3. Prosentkvartal 1 omfattet museer som har registret mindre enn 16% av gjenstandssamlingen elektronisk, kvartal 2 har registrert mellom 17 og 53%, kvartal 3 mellom 54 og 90% og kvartal 4 over 91% - i praksis alt.

Diagram 4 viser fordelingen innen disse fire prosentandel-kvartalene, når svarene grupperes etter samlingsstørrelse. Fordelingen er gitt i prosent av totalt antall svar (N=117³¹), slik at stolpene er direkte sammenlignbare.

Diagram 4
Andel gjenstander elektronisk registrert, grupper i samlingsstørrelse

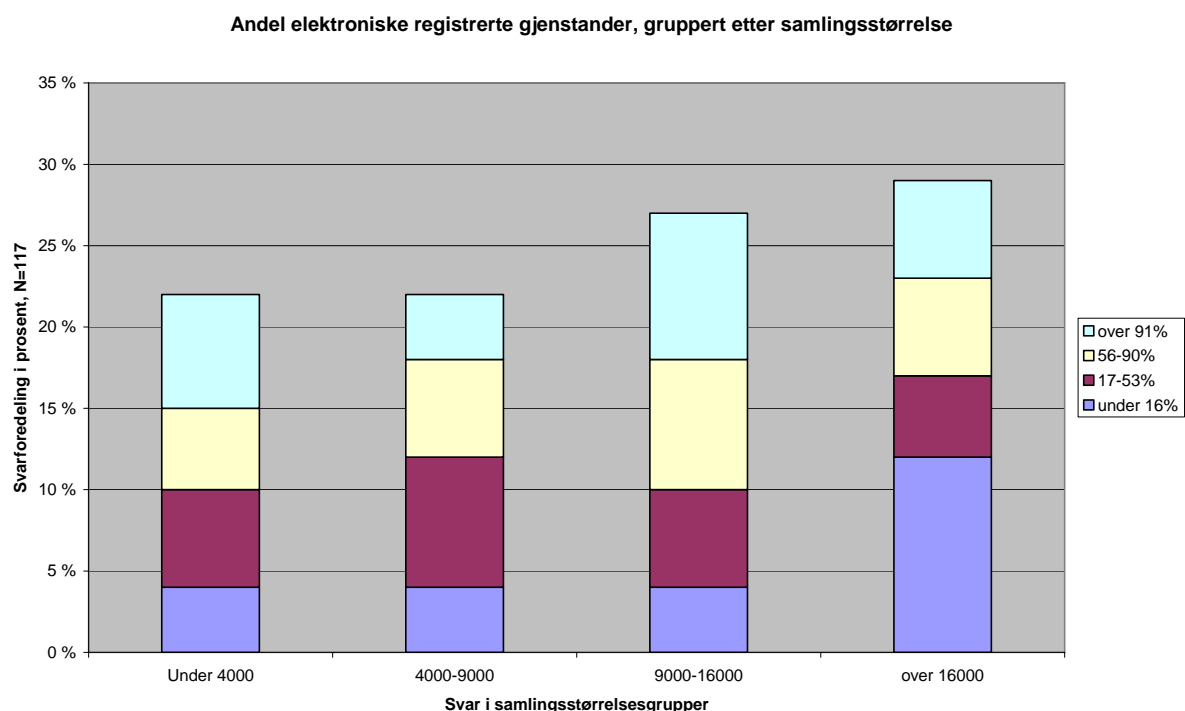


Diagram 4 viser at det både blant store og små museer, målt i forhold til gjenstandssamlingen, finnes de som er kommet langt med hensyn til å få en elektronisk oversikt over samlingene – og de som er kommet kort. Det viser likevel også klare forskjeller med hensyn til hvor tyngdepunktet ligger innen de forskjellige samlingsstørrelsene.

De store museene med mer enn 16 000 gjenstander utgjør halvparten av svarene. De har en registreringsandel på under 16% av samlingen og er den eneste

³¹ Inkluderer 3 kunstsamlinger

samlingsgruppen hvor den største andelen av svarene befinner seg i dette lave prosentkvartalet. For flertallet av museene med store samlinger det altså fortsatt en lang vei fram til fullført registrering av samlingene, og enkelte har knapt begynt.

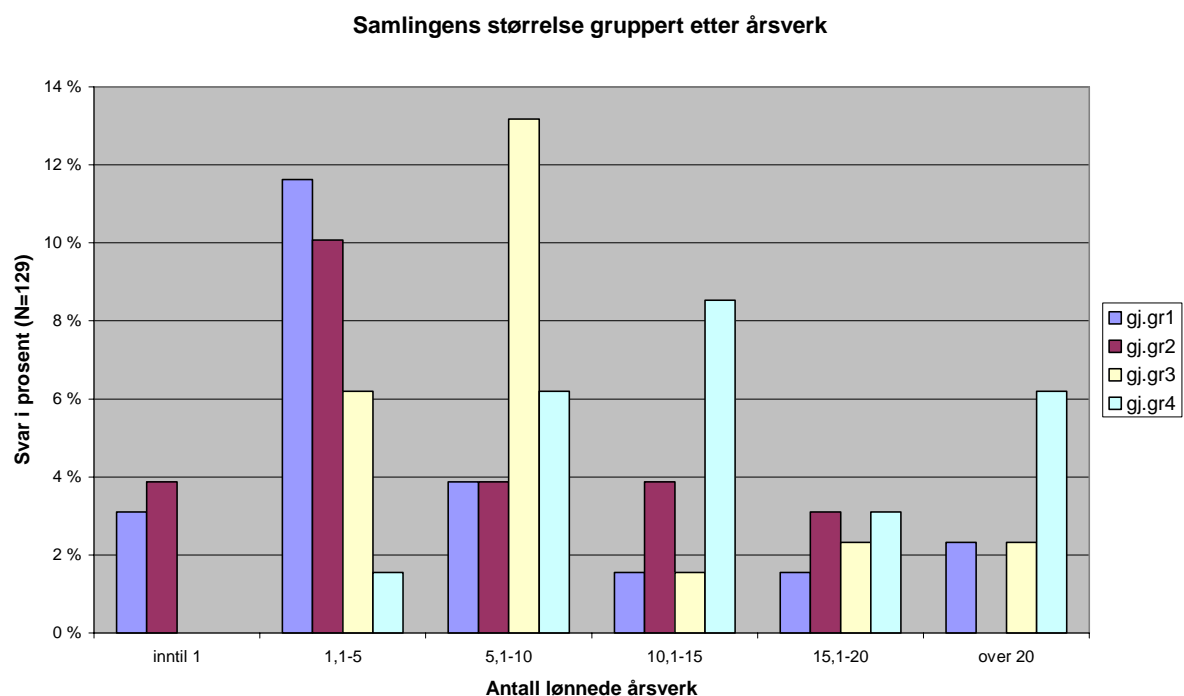
Stillingen er langt bedre for de mellomstore museene med samlinger fra 9 000 til 16 000 gjenstander. Dette er den største gruppen blant de museene som har registrert 91% eller mer av samlingen elektronisk. Den utgjør også den største gruppen i prosentkvartalet 56-90%. Samlet sett ser det altså ut til at de mellomstore museene er på god vei til å oppnå full elektronisk registrering av samlingene.

Mindre museer med mellom 4 000 og 9 000 gjenstander har på sin side kommet kortere med hensyn til elektronisk registrering av samlingene, med flest svar i gruppen med en registreringsandel mellom 17 og 53%.

Museene med de minste samlingene, de under 4 000 gjenstander, kan ikke uventet skilte med en relativt høy andel fullførte registreringer, men sett under ett ligger de dårligere an enn de mellomstore museene.

Katalogisering er arbeidsintensivt og det er alt påpekt at hvor langt museene er kommet i retning av en fullstendig digitalisert katalog henger sammen med størrelsen på oppgaven, og prioritering av arbeidet. Diagram 5 viser forholdet mellom oppgavens størrelse – samlingsstørrelsen – og tilgjengelige ressurser i form av lønnede årsverk.

Diagram 5
Samlingens størrelse gruppert etter årsverk



Svarfordelingen er oppgitt i prosent slik at stolpene som viser samlingsstørrelser er sammenlignbare.

Det er generelt et samsvar mellom fordelingen av årsverksressurser og samlingsstørrelsen, men diagrammet viser også at det kan være betydelige variasjoner i begge retninger når det gjelder samlingsstørrelsene innen årsverkgruppene.

Diagrammet kaster lys over problemene som museene med mindre samlinger mellom 4 000-9 000 gjenstander (Gjenstandsgruppe 2) sliter med når det gjelder framdriften i katalogarbeidet. Denne gruppen er ikke vesentlig bedre stilt ressursmessig enn Gjenstandsgruppe 1 med de helt små samlingene: Flertallet befinner seg i gruppene med under 5 årsverk.

Til sammenligning er ressurstilgangen forholdsvis langt bedre for de mellomstore samlingene i Gjenstandsgruppe 3, som ligger best an med hensyn til omfanget av elektronisk katalogisering. Disse museene er konsentrert innen gruppen som disponerer 5 til 10 lønnede årsverk.

På den andre siden er ressurstilgangen knappere i forhold til oppgavene for museene i Gjenstandsgruppe 4 (over 16000), hvor spredningen i samlingsstørrelsen er enorm. Her ligger flest svar i gruppen 10-15 årsverk, men det er like store svarandeler i gruppen 5-10 årsverk, som i gruppen over 20 årsverk.

Antall lønnede årsverk gir et mål for ressurser som kan settes inn i arbeidet. Hvor hyppig programvaren brukes, gir et mål på om disse ressursene blir satt inn i katalogarbeid – om museet faktisk prioriterer denne siden av samlingsarbeidet. Vi har alt sett at større institusjoner arbeider mest jevnt og kontinuerlig på daglig og ukentlig basis (diagram 2), mens investeringene i programvare ikke samsvarer så entydig med antall årsverk (diagram 1).

5.2.7 Hvordan er forholdet mellom ressursbruken og resultatene?

Det ble laget en ny indeks som kombinerte samlingsstørrelse med andelen som er elektronisk registrert – et "resultatmål". Svarene innen hver gjenstandsgruppe ble gruppert i en høy og en lav registreringsandel, med grense på 53%. Denne inndelingen gir åtte "resultatgrupper".

Ressursbruken i katalogiseringsarbeidet – antall lønnede årsverk og hvor ofte programvaren benyttes – ble sammenlignet mot dette resultatmålet og resultatene er presentert i vedlegg D. Brukket opp på denne måten blir tallgrunnlaget veldig lite og det må tas forbehold om hvor langt en kan trekke slutninger på grunnlag av små skiller.

Det framgår, særlig klart belyst for gruppen mellomstore museer med samlinger mellom 9 000 og 16 000, at ressurser i form av årsverk er vesentlige for om resultatet er plassert i høy eller lav halvdel av registreringskalaen, men det er kombinasjonen av regelmessig programvarebruk og ressurser som er utslagsgivende.

Det er daglige og ukentlige brukere i alle resultatgruppene, men denne andelen øker med samlingsstørrelsen. Det er museene med de største samlingene som satser mest på regelmessig arbeid, men en sammenligning av ressursbruken som vist i diagram 2 i kombinasjon med resultatene i Vedlegg D nyanserer bildet av prioriteringene innen de mest ressurssterke institusjoner.

Når det gjelder resultatgruppen som har registrert mer enn 53%, bruker alle svarinstitusjonene registreringsprogrammet minimum ukentlig.

Av de som har registrert mindre enn 53%, er det en stor andel som registrerer månedlig eller sjeldnere. En sammenføring med resultatene i diagram 2 viser at det bare er gruppen som disponerer mer enn 20 lønnede årsverk som har så stor kapasitet at alle har oppgitt at de registrerer på daglig, eller minimum ukentlig basis.

Blant de som disponerer mellom 10 og 20 årsverk finner vi altså også månedlige eller sjeldnere programvarebrukere, som har kommet kort i registreringen.

Det framgår også av resultatene i Vedlegg D at særlig av museene med de minste samlingene, de under 4000 gjenstander, bruker mindre enn halvparten programvaren minimum ukentlig, og det framgår også at denne resultatgruppen inkluderer grupper som disponerer mer enn 10 årsverk.

En gruppe forholdsvis ressurssterke institusjoner prioriterer altså oppgavene innenfor den totale museumsdriften slik at de enten knapt driver regelmessig elektronisk katalogisering, eller om de gjør det så er ikke gjenstandssamlingen prioritert.

Hvor langt registreringen er kommet har også sammenheng med hvor lenge arbeidet har pågått. Det ble ikke spurt om dette i denne undersøkelsen, men vi har alt sett at et flertall av alle kulturhistoriske museer har brukt IT i dokumentasjonsarbeidet i mer enn 5 år. Dette indikerer at IT er en viktig dimensjon ved museenes satsing på dokumentasjonsarbeid og ved deres ressursbruk over tid.

Dette er antakelig også med på å forklare hvordan en så stor del institusjoner med små ressurser i forhold til samlingsstørrelsen i undersøkelsesutvalget, har kommet så langt at de nærmer seg målet om en fullstendig elektronisk gjenstandskatalog

5.2.8 Oppsummering fotomateriale

I alt 91 institusjoner (68,9%) svarte på spørsmål 2.5 og oppga tall for elektronisk registrerte fotografier i samlingen. For 83 av disse foreligger det data for fotosamlingen også fra museumsstatistikken for 2003.

Tilsvarende det kulturhistoriske gjenstandsmaterialet, men i langt større grad, er det store forskjeller mellom de minste og de største fotosamlingene, både i samlingsstørrelse totalt, hvor mye som er elektronisk registrert i absolutte tall og hvor stor andel av samlingen dette utgjør. Denne spennvidden i svarene gjør det ennå vanskeligere å gruppere materialet i rimelig homogene grupper som kan ha generell utsagnsverdi enn det er å gruppere for gjenstander: Den minste samlingen var på totalt 100 bilder – den største på 1,1 mill.

Tabell 16
Fotosamlinger delt i tre etter samlingsstørrelse

Fotogruppe	Antall fotoer	Antall svar	Sum fotoer	Gj.snitt	Sum el.reg fotoer	Snitt el.reg	% el.reg
Fotogruppe 1	under 5000	26	50180	4015	28492	1096	27,30 %
Fotogruppe 2	5000-40000	31	570348	17826	303688	9796	54,90 %
Fotogruppe 3	over 40000	26	5814733	428695	834465	30906	7,20 %

Drøyt en tredjedel av museene hadde fotosamlinger på under 5 000 bilder og to tredjedeler hadde under 40 000. Den siste tredjedelen spenner over samlinger fra 40 000 til mer enn en million bilder.

Her må det igjen tas forbehold: Andelen av disse samlingene som er elektronisk registrert kan beregnes, men oppgavene over fotosamlingen i museumsstatistikken er ennå oftere angitt som runde anslag enn når det gjelder gjenstandsmaterialet. Det hefter altså ennå større usikkerhet ved beregningsresultatet for andelen av fotosamlingene som er elektronisk registrert.

Snaut en tredjedel av institusjonene har registrert mer enn 80% av samlingen, en tredjedel mellom 20 og 80%, og den siste tredjedelen under 20%. De 57 samlingene som hadde mindre enn 40 000 fotografier har i snitt registrert 52% av samlingene, den siste gruppen med de store samlingene over 40 000 fotografier har i snitt registrert 14%.

Diagram 6
Fotosamlingsstørrelse og andel elektronisk registrert

Fotosamlinger: Samlingsstørrelse og andel elektronisk registrert

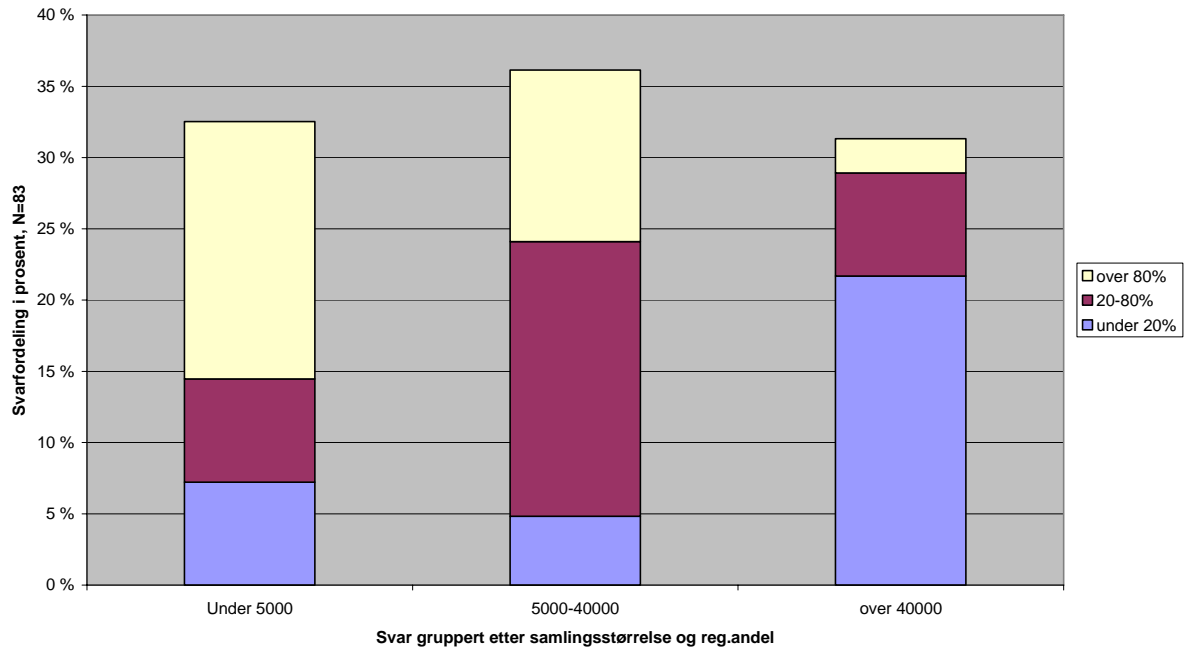


Diagram 6 illustrerer forskjellene mellom de små og de store samlingene med hensyn til hvor langt registreringen er kommet. Svarfordelingen er gjengitt i prosent, slik at stolpene er sammenlignbare.

I mer enn halvparten av de små samlingene under 5000 bilder er mer enn 80% av materialet registrert, men også de litt større samlingene med 5000-40000 fotografier ligger godt an i retning av å få en elektronisk fotosamlingskatalog.

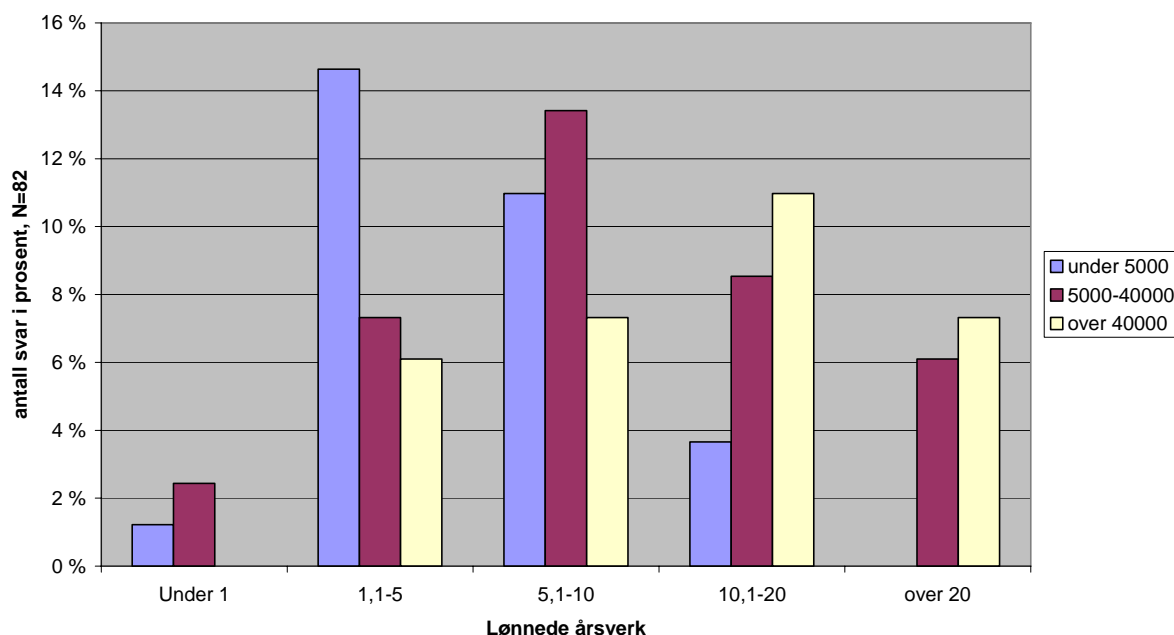
Flertallet i gruppen befinner seg imidlertid i mellomsjiktet med en registreringandel på 20-80% registrert. Situasjonen er snudd helt på hodet når de gjelder de store samlingene over 40 000 bilder. Bare et mindretall har registrert mer enn 20% av fotosamlingen.

Diagram 7 viser ressursituasjonen målt i lønnede årsverk for de fotosamlingene det drives elektronisk registrering av, gruppert etter samlingens størrelse.

Diagram 7

Fotosamling: gruppert etter samlingsstørrelse og årsverk

Fotosamling: gruppert etter samlingsstørrelse og årsverk



Det er mindre og mellomstore museer som satser mest på fotosamlinger. Gruppene med 1,5-5 årsverk, 5,1-10 årsverk og 10,1-20 årsverk utgjør til sammen 83% av svarene.³²

De minste samlingene med under 5 000 fotografier er i hovedsak samlet i museer som disponerer 1-5 og 5-10 årsverk. Samlinger på 5 000-40 000 fotografier kan betraktes som "normalen" som finnes blant både de helt små og de største museene, målt etter antall årsverk. Denne samlingsstørrelsen forekommer hyppigst innen de mellomstore museene med 5-10 årsverk.

Et flertall av samlingene over 40 000 fotografier innehas av ressurssterke museer i gruppene som disponerer fra 10,1 årsverk og oppover, men diagrammet viser at store samlinger er godt representert også blant museer med færre årsverksressurser.

Det er alt pekt på at spennet i samlingene over 40 000 fotografier er enormt. En omgruppering av datagrunnlaget viser at samlingene mellom 40 000 og 100 000 fotografier i hovedsak finnes blant museer som disponerer mellom 5-10 årsverk og 10-20 årsverk.

³² 28%, 32% og 23%, N= 82

Det er de mest ressurssterke museene med 10 til 20 og over 20 ansatte som oftest har mer enn 100 000 fotografier i samlingene.³³ Men også om "over 100 000 fotografier" settes som grense, gjelder funnet som vises i diagram 7 - de største samlingene er representert i alle årsverksgruppene fra 1-5 årsverk og oppover. Museer med begrensede årsverksressurser har altså tatt på seg ansvar for svært store fotosamlinger.

Hvilket bilde får vi av museumssamlingene totalt ved å sammenligne størrelsen på gjenstandssamlingen med fotosamlingene?

Diagram 8
Gjenstandssamling sammenlignet med fotosamling

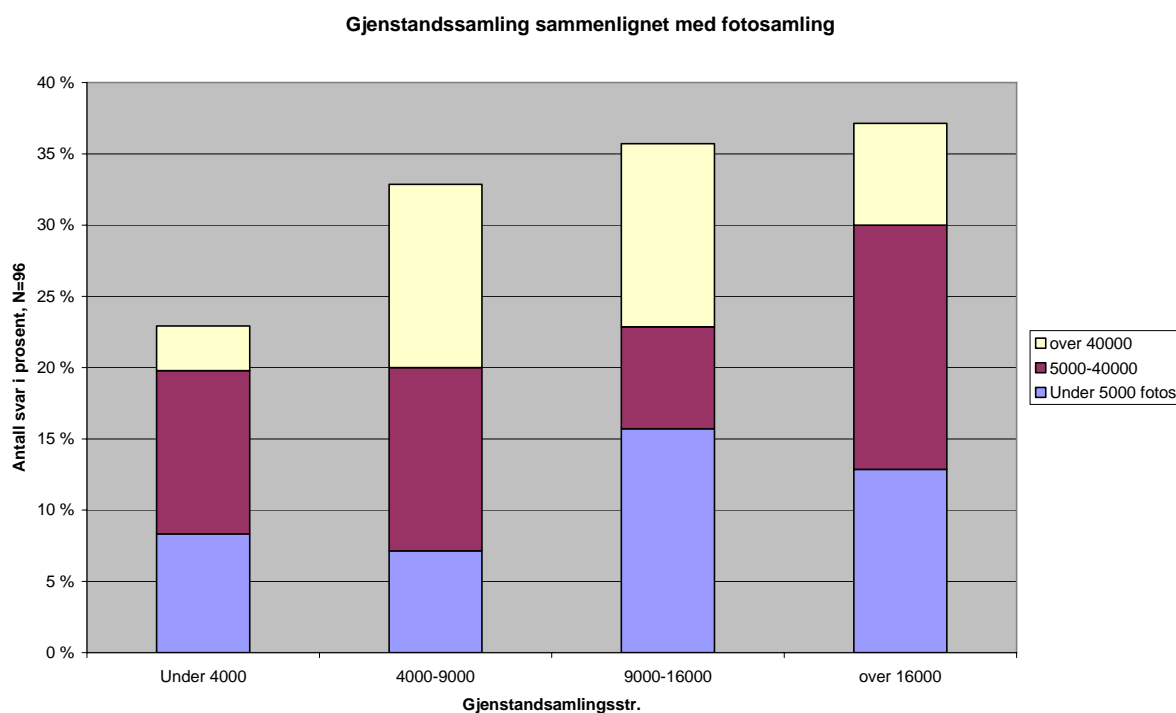


Diagram 8 viser svarene gruppert etter størrelsen på gjenstandsgruppene fra punkt 4.2.6, mens sammensetningen av stolpene viser hvordan fotosamlingene, gruppert etter størrelse, fordeler seg på gjenstandsgruppene. Svarene er oppgitt i prosent av totalen og sammenlignbare³⁴.

³³ 26 svarinstitusjoner hadde samlinger over 40 000 fotografier:

Lønnede årsverk:	1-5	5-10	10-20	over 20	Sum
40'-100' fotografier	1	4	5	1	11
over 100' fotografier	3	2	5	5	15
Sum svar	4	6	10	6	26

³⁴ Gjenstandssamlinger under 9000 gjenstander faller hyppigst bort i dette utvalget, fordi de ikke driver fotoregistering.

Fotosamlinger opp til 40 000 bilder er jevnt representert i alle gjenstandsgrupper opp til 16 000 gjenstander.

Museene med samlinger over 16 000 gjenstander skiller seg ut med en høyere andel av samlingene under 40 000, og en betydelig lavere andel av samlingene over 40 000 bilder, sammenlignet med de øvrige gruppene.

Flertallet av de store fotosamlingene befinner seg i museer med mindre og mellomstore gjenstandssamlinger fra 4 000 til 9 000 og 9 000 til 16 000 gjenstander. Andelen av samlinger med over 5 000 fotografier er større blant museer med 4000-9000 gjenstander enn i gjenstandssamlingsgruppe 3 (9000-16000).

Materialet synes å vise en tendens til at museer med mindre gjenstandssamlinger i større grad har satset på innsamling av fotomateriale. Denne spesialisering får konsekvenser for vinklingen av katalogiseringsarbeidet i retning fotografier.

5.2.9 Etterslepet i store gjenstands- og fotosamlinger

Selv om det er tatt forbehold om at feilkildene i datagrunnlaget slår skjevst ut for de store samlingene, er tendensen i materialet både i absolutte tall og relativt sett klar:

Et flertall institusjoner som har meget store gjenstandssamlinger og fotosamlinger har kommet svært kort i arbeidet med en elektroniske katalog.

Dokumentasjonsundersøkelsen tar ikke opp katalogsituasjonen totalt, men inntrykket fra Museumsstatistikken, er at tallene ofte bygger på skjønn.

Dette inntrykket kan tyde på at materialet ennå er uregistrert både manuelt og elektronisk, og at disse institusjonene har en tid- og ressurskrevende dokumentasjonsprosess foran seg før de har en tilfredsstillende elektronisk katalog.

Skal museenes samlinger være en felles nasjonal ressurs, er det nødvendig at de største og mest omfattende samlingene er søkbare i nettbaserte kataloger.

For å få fortløpende registrering av store samlinger, der dette henger etter, bør aktuelle institusjoner inviteres til en diskusjon for å utvikle differensierte strategier for samlingsdokumentasjonen. Disse strategiene bør ta sikte på å skaffe en summarisk oversikt over samlingene, på å gjøre samlingene søkbare på overordnet nivå og på å prioritere dokumentasjonsarbeidet slik at sentrale samlingselementer raskt sikres tilfredsstillende behandling.

5.2.10 Digitaliserte bilder i systemet

Av tabell 13 ser vi at bare 38 institusjoner besvarte spørsmålet om hvorvidt de hadde knyttet digitaliserte bilder til katalogbasen og i så fall hvor mange bilder det gjaldt. Svarene viser at disse institusjonene bare så vidt har begynt dette arbeidet: 9 museer oppga at de hadde lagt inn under 1 000 bilder i systemet, 17 at de hadde lagt inn mellom 1 000 og 4 000 bilder og 11 museer oppga at de hadde digitalisert fra 7 000 til 22 100 bilder³⁵.

³⁵ Til sammen snaut 157 000 digitaliserte bilder i systemet. Til sammenligning hadde disse institusjonene (Norsk Folkemuseum unntatt) til sammen 443 000 gjenstander og 1, 2 mill. bilder i samlingene.

Det store unntaket er Norsk Folkemuseum som alene hadde en digital database på 225 662 bilder.

Ved 7 museer er den digitale fotodatabasen bare knyttet opp mot fotokatalogen, ellers omfatter den alle samlingstyper eller svaret er ikke nærmere spesifisert.

Primus og WinRegimus3 er tilpasset innlegging av digitale bilder knyttet opp til katalogdata. 12 av 38 i svargruppen som har registrert digitale bilder i katalogbasen, bruker Primus og 8 bruker WinRegimus versjon 3. Fem av museene forøvrig oppgir at de bruker egenutviklede løsninger. I ett tilfelle anvendes Fotostation på en database på 11 000 bilder.

5.2.11 Programvarebruk på annen type samlingsmateriale

Museene ble også bedt om oppgi data for om de registrerte andre typer samlingsmateriale enn gjenstander og fotografier, som arkiver, bøker, videoer og lydbånd elektronisk. De innrapporterte tallene viste seg å være vanskelige å sammenligne og er derfor ikke behandlet statistisk. Enkelte krysset bare av for at de hadde slikt materiale uten å gi nærmere oppgaver.

Av tabell 13 ser vi at 36 institusjoner har oppgitt at de har samlinger av elektronisk registrete lydbånd, 39 at de har registrert arkivmateriale og 61 at de registrerer boksamlingen elektronisk. Til sammen omfatter dette i alt 69 institusjoner, hvorav 41 registrerte mer enn bare en enkelt materialgruppe.

I tillegg svarte 17 bekreftende bare på spørsmål 2.6: om de bruker annen programvare til registrering av arkiv og/eller bøker uten å besvare spørsmål 2.5. Slik ga de indirekte opplysninger om behandling av annet materiale i samlingen.

På spørsmål 2.6: *Bruker institusjonen eget/egne program til arkivmateriale og bøker?* svarte 53 "ja" (eksplisitt eller implisitt), 75 "nei", mens 6 lot spørsmålet stå ubesvart.

I alt 31 institusjoner svarte på oppfølgingsspørsmålet om egen programvare i bruk til arkivmateriale og bøker. I tillegg til bøker og arkiver, oppga enkelte også programvare for lydbåndsamlinger. Ti institusjoner oppga at de brukte flere spesialprogram

Svarene var slik fordelt på samlingstypene:

Tabell 17
Bruk av eget program for andre samlingstyper

Bruker egen prog. Vare	Bånd	Bøker	Arkiv
Ja	20	30	25
nei/uoppl	16	31	14
Antall	36	61	39

Registrering av bøker forekommer oftest av disse samlingstypene og halvparten har skaffet seg egen programvare til dette formålet. Relativt sett prioriteres imidlertid arkivprogramvare høyest ettersom vel 6 av 10 museer som registrerer arkivsamlingen bruker et eget registreringsprogram.

Tabell 18
Programvare i bruk ved registrering av arkiv, bøker og andre materialtyper.

Programvare	Bånd	Bøker	Arkiv	Uspesifisert bruksområde	Forekomst totalt
Access	2	3	1	1	5
Aleph				1	1
Asta	2		13	6	19
Bibsys	1	4	1	1	5
Bibliofil		1			1
Eget	1	2	3	1	4
Endnote				1	1
Filemaker			1	1	2
Fiol	2				2
Micromarc	2	7	1	4	10
Q&A	1	1	1	1	2
Tidemann	4	5		2	8

Det går fram av oversikten at flertallet benytter et av tre program til registrering av boksamlingen og programmet Asta til arkivalia, dersom de har skaffet seg egen programvare.

Praksis er mindre avklart når det gjelder registrering av lydbånd. Noen spesialmuseer med store musikksamlinger har anskaffet programmet Fiol, andre har utviklet egne Access-baserte løsninger. For øvrig brukes ofte bok- eller arkivprogramvare også til registrering av lydbåndsamlinger.

Den vekslende praksisen når det gjelder lydbånd- og video har antakelig sammenheng med at dette er en forholdsvis ny samlingstype innenfor generelle kulturhistoriske museer. Denne typen samlingsmateriale vil antakelig øke sterkt i omfang i årene framover, ettersom video- og lyddokumentasjon blir en stadige vanlige arbeidsmetode i museenes prosjektarbeid.

Teknisk utstyr bygger i økende grad på digitale løsninger, slik at tilveksten i denne gruppen vil komme i digitaliserte formater.

Blant de institusjonene som oppgir at de bruker egenutviklede programmer eller annen ikke-standard programvare, gjelder det i flere tilfeller at de også bruker annet enn WinRegimus eller Primus i gjenstandsregistreringen.

Svarene viser at det er et betydelig mindretall, både større og mindre institusjoner, som registrer arkiv, bånd og/eller boksamlinger elektronisk, og at praksisen varierer med hensyn til valg av programvare til dette.

Det er en tendens til at større institusjoner oftere enn de mindre benytter egen programvare til dette arbeidet. Eksempelvis har 13 Primus-brukere besvart spørsmål 2.6 og alle svarer ja. 8 av disse opplyser at de bruker både Asta og et eget bokregistreringsprogram. Til sammenligning er det i alt 46 WinRegimus-brukere som har besvart spørsmål 2.6, hvorav 17 har svart ja til at de bruker annen programvare i tillegg.

I alt 35 museer oppgir tall for elektroniske registrerte bøker eller annet materiale og svarer samtidig nei på spørsmål 2.6 om de bruker eget programvare – eller lar spørsmålet stå ubesvart, hvilket må tolkes som nei. På tre unntak nær, bruker disse museene WinRegimus til gjenstandsregistrering.

Tabell 19

Elektronisk registrering av arkiv, bøker og andre materialtyper hvor det ikke brukes eget programvare

Programvare	Bånd	Bøker	Arkiv	Antall nei-svar
WinReg2 + uoppl.v.	10	21	9	23
WinReg3	3	6	3	9
Annet	3	3	2	3
Antall svar	16	30	14	35

WinRegimus 2 har en bokmodul som er fjernet i versjon 3. I versjon 3 er det imidlertid en arkivmodul. Materialet gir ikke grunnlag for å si noe om arkivmodulen har vært spesielt vektlagt ved anskaffelse av WinRegimus versjon 3. Av de i alt 29 museene som bruker denne versjonen i undersøkelsesmateriale, oppgir åtte tall for elektronisk registrert arkivmateriale. I to tilfeller har disse anskaffet seg Asta. I ett tilfelle opplyses det eksplisitt at versjon 2.4 brukes til registrering av bøker.

5.3 Spørsmålsgruppe 3: Sikring av elektroniske databaser

Det ble stilt en gruppe på fire spørsmål relatert til rutiner for sikring av det elektronisk registrerte materialet. Svarene er oppsummert i tabell 20.

Tabell 20
Oppsummering av svar på spørsmål 3.1- 3.5

Spørsmål	Ja	Nei	Ubesvart	Sum
3.1 Foretas rutinemessig sikkerhetskopiering?	121	14	3	138
3.3 Er ansvar nedfelt i instruks?	58	66	14	138
3.4 Er sikkerhetskopier lagret annet sted enn i datamaskinen?	120	6	12	138
3.5 Er sikkerhetskopier lagret utenfor institusjonen?	61	65	12	138
3.2 Bare de som svarer ja på sikkerhetskopiering:				
Instruks	55	66		121
Lagring annet sted enn i datamaskinen	115	4	2	121
Lagring utenfor institusjonen	55	63	3	121

87% svarte ja på at sikkerhetskopiering ble foretatt rutinemessig og at de lagret sikkerhetskopier på et uavhengig medium som for eksempel CD-rom. "Rutinemessig" ble ikke presisert nærmere, men det ligger i begrepet at dette er en handling som gjentas med regelmessige mellomrom.

Av de 17 som svarte nei eller lot spørsmålet stå ubesvart, er tre alt med i et regionalt registreringssamarbeid, slik at sikkerhetsrutiner ivaretas utenfor institusjonen. Antallet som faktisk foretar sikkerhetskopiering er 124. En institusjon lar spørsmål 3.1 stå åpent, men svarene på oppfølgingsspørsmålene viser at det er gjort praktiske tiltak for datasikring. En institusjon er i praksis ikke i gang med å registrere samlingene.

De 12 resterende museene som helt mangler sikringsrutiner består av 11 små institusjoner med mindre enn 5 årsverk og ett mellomstort museum med mer en 10 årsverk. De fleste av disse museene har bare små gjenstandssamlinger (under 2 500 gjenstander) og har registrert bare mindre deler av denne eller av fotosamlingen elektronisk, men fire institusjoner har samlinger mellom 6 000 og 13 000 gjenstander, hvor opp til 81% er registrert elektronisk.

Det hjelper ikke så mye med regelmessig sikkerhetskopiering om ikke sikkerhetskopien er betryggende lagret på et medium som er uavhengig av dataanlegget som brukes i daglig drift. Seks institusjoner som svarer ja på sikkerhetskopiering, svarer nei eller lar spørsmålet om uavhengig lagring stå åpent. Tre av disse vet vi likevel at inngår i datanettverk med rutinemessig sikkerhetskopiering på egne eksterne serverer. De øvrige i denne svargruppen er de samme museene som også svarte nei på vanlig sikkerhetskopiering.

Til sammen 13 museer i undersøkelsesutvalget har dermed ikke iverksatt rutiner som tilfredsstillende et minimumsnivå av datasikkerhet ved maskinhavari i form av regelmessig lagring på et uavhengig medium.

11 av disse deltar i en konsolideringsprosess. En kan forvente at de er på vei inn i en organisasjon med styrket IT-kompetanse som kan sørge for faste og betryggende rutiner.

Det ble også spurt om sikkerhetskopier oppbevares utenfor egen institusjon – dette er en ytterligere foranstaltning ved brann eller andre store ulykker³⁶. I alt 61 svarte bekreftende på dette. Med justeringer for fire institusjoner som inngår i datanettverk med ekstern lagring, er det reelle tallet 65. Det vil si at snaut halvparten følger opp med å lagre sikkerhetskopier utenfor egen institusjon.

Et mindretall på 58 institusjoner svarer bekreftende på at de har formalisert ansvaret for å foreta sikkerhetskopiering i en instruks eller annen type avtale. Primus-brukere utgjør en tredjedel av denne gruppen med 17 ja-svar. Primus er i utgangspunktet utstyrsmessig mer teknisk krevende enn WinRegimus og forutsetter bl.a en Oracle-server som basis-installasjon. Kravene til teknisk kompetanse som følger med dette er med på å fremme mer formaliserte drifts- og vedlikeholdsrutiner, inklusive sikkerhetskopiering. Mange av disse brukerne inngår i regionale nettverk med formaliserte driftsavtaler eller er del av store institusjoner hvor IKT-arbeidet er skilt ut som et eget arbeidsområde.

Bare 29 institusjoner (21 %) scorer "full pott" med ja-svar på sikkerhetskopiering til maskinuavhengig medium og ekstern lagring av katalogkopier, samt instruksfestet ansvar for rutinemessig sikkerhetskopiering.

5.4 Nettbasert samlingsdatabase/Museumsreformen

Et av målene med museumsreformen er å styrke samlingsforvaltningen ved å samle mindre museer i faglig sterkere enheter. Dette forutsetter samarbeid mellom flere, gjerne geografiske spredte, museumssamlinger om bl.a. felles samlingskataloger.

I praksis er løsningen en nettbasert samlingsdatabase som er tilgjengelig on-line for alle innen den konsoliderte enheten³⁷ eller i større regionale samarbeidsenheter.

Dette stiller krav både til linjekapasitet og maskinvare. En av forutsetningene for å kunne delta i et slikt samarbeid er internett-tilgang og at den tilgjengelige infrastrukturen bl.a. i form av linjekapasitet er utbygget til et nivå som gjør det praktisk mulig å arbeide med slike løsninger³⁸.

Museenes internett-tilknytning ble derfor kartlagt. I og med at spørreskjemaet i utgangspunktet ble sendt ut på e-post var det som forventet da få museer svarte nei på spørsmål 3.6 *Har institusjonen tilknytning til internett*. Av de i alt 160 svarene som kom inn på undersøkelsen, svarte bare 2 museer eksplisitt nei, mens 8 lot spørsmålet stå helt åpent og besvarte skjemaet manuelt. 5 institusjoner svarte indirekte ja ved å svare på oppfølgingsspørsmål eller besvare skjemaet på e-post.

³⁶ Det kan argumenteres med at sikkerhetskopier kan være tilfredsstillende sikret innen egen institusjon f. eks oppbevart i brannsikker safe. I et svar ble dette presisert.

³⁷ For nærmere diskusjon av erfaringer med utvikling av sentraldatabase, se Akerhus fylkesmuseum Prosjektrapport, 2005. <http://www.mdt.no/regionalserver/>

³⁸ Overføringskapasitet er begrenset i områder hvor bredbånd (ADSL) ikke er utbygget ennå og driftsstabilitet ved trådløse nettverk er i dag ikke god nok.

På oppfølgingsspørsmål 3.7 om tilknytningstype fordelte svarene seg slik:

Tabell 21
Internett-tilknytning

Type	Antall
ADSL	75
Fast linje	31
ISDN	34
Modem	3
Uopplyst	7
Sum	150

Oversikten viser at infrastrukturen med hensyn til linjekapasitet ligger godt til rette ved mange museer for å få til funksjonelle nettverksløsninger for en felles katalogbase. To tredjedeler har en fast oppkobling til internett, halvparten har ADSL som tilfredsstillende anbefalinger ved installasjon av Primus - den aktuelle programvareløsningen. Av de resterende er det bare 10 museer som ikke tilfredsstillende minimumskravet med tilknytning til ISDN.

Det siste spørsmålet i undersøkelsen gjaldt registrering av museenes interesse for en prøvetjeneste i regi av MDT for sikring av institusjonenes samlingsdatabaser.

Det kan slås fast at det er meget stor interesse for dette blant museer med elektroniske kataloger. 104 (75 %) svarte ja på at en slik ordning er av interesse for institusjonen.

Av de 34 museene som svarte at de ikke var interessert eller lot svaret være åpent, befinner 14 seg innenfor allerede etablerte ordninger. Av de resterende lagrer fem sikkerhetskopier utenfor institusjonen. Fem små nær fullført konsolideringsprosess som har latt spørsmålet stå ubesvart, kan ha vurdert at slike avgjørelser ligger til den nye institusjonen. De øvrige 10 utgjør en liten gruppe som en kan si har lav forståelse for sikring av katalogdata.

Det er svært positivt at 61 av de 76 institusjonene som ikke lagrer sikkerhetskopier utenfor egen institusjon sier seg interessert i prøveordning i regi av MDT, siden dette viser at de ser at datasikring er viktig. Infrastrukturen ved museene i form av nettlinjener skulle ligge til rette for en nettbasert sikringstjeneste. Det gjenstår å se om maskinkapasiteten ved museene er tilfredsstillende utbygget til å nytte en slik tjeneste.

Spørreundersøkelsen tok bare sikte på å kartlegge museenes sikring av katalogdata innen rammen av den daglige samlingsforvaltningen.

Det bør vurderes om en slik prøveordning også bør omfatte tiltak for langsiktig lagring av museenes elektroniske databaser som del av samfunnets digitale minne.

1 Vedlegg A

1.1 Tilstandsvurdering av museer og samlinger: Sammendrag av fylkesrapporter.

Fra: Spørsmål 1.1. MUSEET

1.1.1 Museets hovedarbeidsområde

	Kunst og kunstind. Antall	Kult.hist museer Antall	Naturhist museer Antall	Blandet kultur- og naturhist Antall
Telemark	2	29	0	0
Finnmark	2	9	1	1
Akershus	0	13	0	1
Aust-Agder	0	12	3	0
Buskerud	1	16	0	1
Hordaland	3	42	0	3
Troms	0	32	1	1
Vest-Agder	2	31	1	0

1.1.2 Museets samling: antall, registrering, registreringsmåte og tilvekst

	Kunsthist. gjenst.	Kulturnhist. gjenst.	Naturhist. gjenst.	Fotografier	Video/ lydbånd	Arkivalia (hyllemeter)
Antall registrert totalt						
Telemark	3 976	105 597	147	54 397	0	892
Finnmark	382	28 456	786	74 338	280	613
Akershus	421	42 778	750	7 508	1 299	623
Aust-Agder	0	71 237	7 073	63	0	310
Buskerud	2 341	102 514	5 000	372 010	130	707
Hordaland	33 604	184 010	1 763	114 716	1 626	3 315
Troms	28 906	39 640	1 035	93 500	172	234
Vest-Agder	2 391	72 882	87 085	139 116	51	428
Antall tilfredsstillende registrert totalt						
Telemark	931	110 158	3	321 065	67	197
Finnmark	377	22 486	89	117 595	210	191
Akershus	0	32 480	0	23 943	62	192
Aust-Agder	213	74 491	8 686	50 485	24	0
Buskerud	5 510	87 707	2 050	34 204	9 104	268
Hordaland	30 620	108 313	0	76 671	980	1 137
Troms	28 600	29 862	53	75 142	117	8
Vest-Agder	1 640	40 574	70 000	206 000	0	1
Antall registrert elektronisk totalt						
Telemark	802	58 911	0	140 159	0	127
Finnmark	0	7 636	14	24 532	30	82
Akershus	0	22 339	0	0	9	175
Aust-Agder	0	10 361	0	0		
Buskerud	0	16 908	1 900	76 704	9 100	1
Hordaland	10 881	61 235	700	27 650	390	395
Troms	0	29 862	53	75 142	117	0
Vest-Agder	70	15 562	54 664	5 500	0	0

Kilde: Tilstandsvurdering av museer og samlinger, fylkesrapporter, ABM-utvikling.

1 Vedlegg B

1.1 Sammensetning av undersøkelsesutvalget og vurdering av svargrunnlaget

Utvalget besto av:	Antall	Svar inn	Svar%
Registrerte brukere av Winreg*	130	88	67,7 %
Registrerte brukere av Primus**	42	30	71,4 %
Museer som fikk statsstøtte 2004	162	117	72,2 %
Kulturhist museer – tillegg ***	30	20	66,7 %
Henvendelser totalt	228	160	70,1 %
Museene på KKD's tilskuddsliste	92	79	85,9 %

* Winreg-kriteriet inkluderer også museer som svarer nei på spørsmålet om de har tatt i bruk elektronisk registrering ifølge 2003-statistikken og museer som ikke primært er kulturhistoriske museer.

** Primus-kriteriet inkluderer også statlige museer utenfor KKD og museer som svarer nei på spørsmålet om de har tatt i bruk elektronisk registrering.

*** Brukere i følge museumsstatistikken, som ikke tidl. er registrerte med programvare.

1.2 Undersøkelsesutvalget sammenlignet med alle museer som hadde tatt i bruk elektronisk programvare i 2003:

Kriterium	Alle museer (2003)*	Utvalget	Svar inn	Svar%
Tatt i bruk el.reg i følge 2003 statistikk	273	191	138	72 %
kunst- og kunstind	20	7	4	57 %
kulturhist	218	161	118	73 %
naturhistorisk	3	1	1	
blandet natur- og kulturhist.	32	19	14	74 %

*Kilde: Statistikk for bibliotek og museum 2003. Museumsstatistikk, tabell 4.

1.3 Undersøkellesutvalget og svar fordelt på fylker:

Fylke	Antall	Svar inn	% svar	Svar inn: museumsref.
Østfold	13	7	54 %	3
Akershus	15	11	73 %	8
Oslo	13	10	77 %	3
Hedmark	10	8	80 %	5
Oppland	9	6	67 %	4
Buskerud	11	9	82 %	9
Vestfold	6	3	50 %	3
Telemark	11	6	55 %	5
Aust-Agder	9	5	56 %	3
Vest-Agder	10	8	80 %	4
Rogaland	9	7	78 %	4
Hordaland	27	18	67 %	18
Sogn og Fjordane	4	4	100 %	2
Møre og Romsdal	10	7	70 %	6
Sør-Trøndelag	11	8	73 %	3
Nord-Trøndelag	15	13	87 %	10
Nordland	24	14	58 %	9
Troms	8	7	88 %	4
Finnmark	13	9	69 %	9
Sum	228	160	70 %	112

Organisasjonsstrukturen og antallet museer varierer sterkt fra fylke til fylke, slik at tallet på institusjoner inkludert i undersøkelsen ikke er sammenlignbare mellom fylkene.

Generelt kan en se at svarprosenten er lavest i fylker hvor konsolideringsprosessen ennå ikke er ferdigstilt. Her er institusjonstallet også større. Unntaket er Telemark og Vestfold hvor den lave svarprosenten kanskje mer reflekterer en "slitasje-effekt" med hensyn til spørreundersøkelser. Tilstandsregisteringsprosjekter har nylig vært gjennomført i disse fylkene.

I enkelte fylker mangler det svar fra viktige institusjoner med store samlinger, eller fra konsoliderte enheter som omfatter mange institusjoner. Dette gjelder særlig Oppland, Vestfold og Nordland.

Svarprosenten ligger stabilt omkring 70%, vurdert i forhold til de kriteriene som er lagt til grunn og anses som akseptabelt. Dette gir et rimelig representativt analysegrunnlag for undersøkelsesutvalget som helhet, men svarfordelingen gir ikke grunnlag for sammenligninger på fylkesnivå.

Fylke	Antall	Svar inn	% svar
Østfold	13	7	54 %
Akershus	15	11	73 %
Oslo	13	10	77 %
Hedmark	10	8	80 %
Oppland	9	6	67 %
Buskerud	11	9	82 %
Vestfold	6	3	50 %
Telemark	11	6	55 %
Aust-Agder	9	5	56 %
Vest-Agder	10	8	80 %
Rogaland	9	7	78 %
Hordaland	27	18	67 %
Sogn og Fjordane	4	4	100 %
Møre og Romsdal	10	7	70 %
Sør-Trøndelag	11	8	73 %
Nord-Trøndelag	15	13	87 %
Nordland	24	14	58 %
Troms	8	7	88 %
Finnmark	13	9	69 %
Sum	228	160	70 %

1 Vedlegg C

1.1 Sammenstilling av svar på spørsmål 2.3

1.1.1 Programvare i bruk til elektronisk registrering av gjenstandsmateriale¹

Winregimus

Versjon	Antall	Enbruker- versjon	Flerbruker- versjon	Snitt brukere	Brukerversjon uopplyst
1.1	1	1			
2.1	1	1			
2.3	2	2			
2.4	10	8	1	4	1
2.4.8	1		1	4	
2.4b	15	5	7	2,6	3
2.5	2	2			
2.5b	1	1			
2.5web	1				1
2.5d	1	1			
2.6	13	6	3	3	4
2.8	2	1			1
3	2				2
3.1	15	9	4	2,7	2
3.1.4	1	1			
3.1.6	1		1	2	
3.1.7	7	3	1	5	3
3.4	1	1			
3.6	1				1
3.6.1	1		1	4	
Uopplyst	14	4	4	3,5	6
Sum	93	46	23	3,4	24

¹ Det skilles ikke mellom institusjoners registrering av gjenstandsmateriale og fotomateriale. Institusjoner som bare har fotomateriale, og som har besvart dette spørsmålet er inkludert i oppstillingen.

Primus

Versjon	Antall	Enbruker- versjon	Flerbruker- versjon	Snitt brukere	Brukere uopplyst
4.1	3	1	2	17,5	1
4.2	2	2			
4.21	1				
4.23	1		1	2	
4.3	1		1	5	
4.4	1		1	5	
4.41	1		1	3	
4.5	11	2	9	14,2	
4.51	1		1	5	
4.5.1	1		1	13	
Uopplyst	9		3	6	6
Sum	32	9	20	10,7	7

1.1.2 Frekvens programvarebruk og brukertall, sammenstilling av spørsmål 2.3 og 2.4:

Programvare/brukertall	D	U		M	S		(N)			
Winreg. 2/enbruker	3	12 %	5	19 %	10	38 %	8	31 %	26	100 %
Winreg. 2/flerbruker	7	47 %	5	33 %	2	13 %	1	7 %	15	100 %
Winreg. 2 ukj. Brukertall.	14	28 %	15	30 %	12	24 %	10	20 %	51	100 %
Winreg. 3/enbruker	6	43 %	2	14 %	6	43 %	2	14 %	12	100 %
Winreg. 3/annet	12	41 %	5	17 %	8	28 %	4	14 %	29	100 %
Winreg ukjent versjon	5	31 %	6	38 %	0	0 %	5	31 %	16	100 %
Primus	16	55 %	9	31 %	2	7 %	2	7 %	29	100 %
Uopplyst/annet	10	50 %	5	25 %	1	5 %	4	20 %	20	100 %
Hele utvalget	57	40 %	40	28 %	22	16 %	22	16 %	141	100 %

1 Vedlegg D

1.1 "Resultatgrupper"

Ved å kombinere de to indeksgruppene gjenstandsgrupper og prosentkvartaler ble det laget en nytt indeks – *resultatmål*. Svarene innen hver gjenstandsgruppe ble gruppert i en høy og en lav registreringshalvdel, målt etter prosentandel av samlingen som er elektronisk registrert. Grensen mellom "høy" og "lav" ble satt ved 53%.

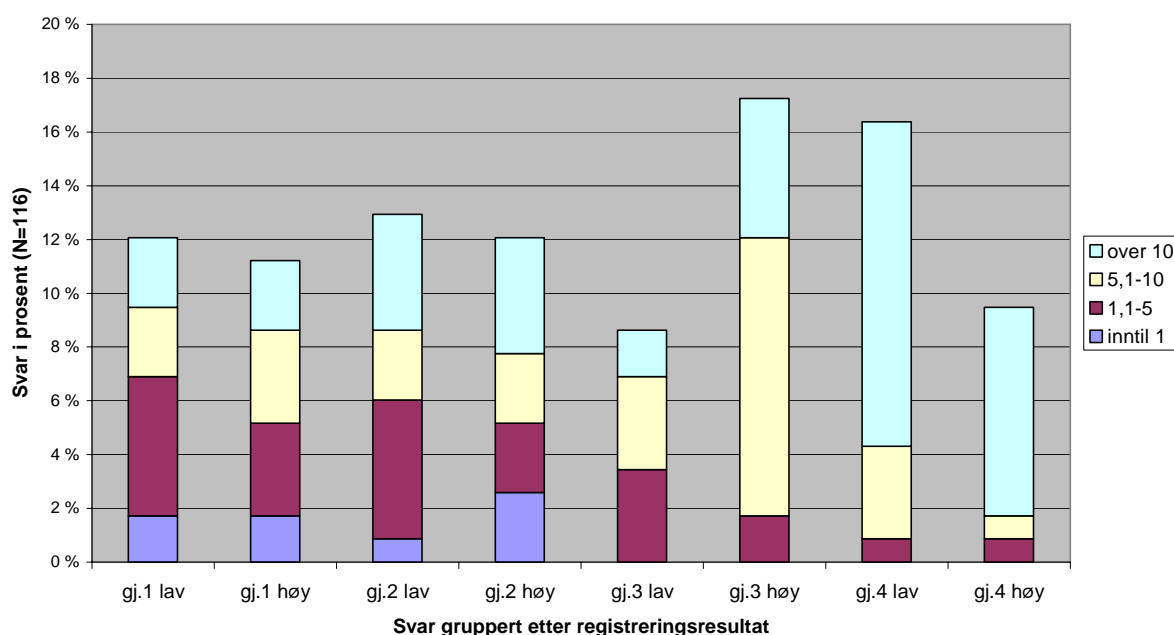
Denne inndelingen gir åtte "resultatgrupper":

Resultatgruppe	Samlingsstr.	%-del reg.
Gr. 1-lav	under 4000	under 53
Gr. 1-høy		over 53
Gr. 2-lav	4000-8999	under 53
Gr. 2-høy		over 53
Gr. 3-lav	9000-15999	under 53
Gr. 3-høy		over 53
Gr. 4-lav	16000-160000	under 53
Gr. 4-høy		over 53

I diagrammene under er svarfordelingen gjengitt i prosent og stolpene er sammenlignbare. Brukket opp på denne måten blir tallgrunnet veldig lite og det må tas forbehold hvor langt en kan trekke slutninger på grunnlag av små skiller.

Resultatdiagram 1: Sammensetning av resultatgrupper med hensyn til årsverkgrupper.

Sammensetning av resultatgrupper i forhold til lønnede årsverk



Fargegruppene i stolpene representerer fordelingen av lønnede årsverk ved svarinstitusjonene innen hver gruppe.

Resultatgruppene i den høye registreringsandelen har gjennomgående større ressurser enn den lave halvdel. Dette er særlig tydelig i resultatet for gj. 3, museer med 9 000-16 000 gjenstander. Gruppen skiller seg ut ved å være den som oftest har en elektronisk katalog som omfatter mer enn 53% av gjenstandssamlingen.

Denne gruppen har en registrert andel på mer enn 90% av samlingen (diagram 4). Det er i hovedsak mellomstore museer med 5-10 årsverk som står for dette resultatet. Til sammenligning er stolpen "Gjenstandsgruppe 3 –lav" ganske annerledes sammensatt ressursmessig, med en stor andel svar fra museer med under 5 lønnede årsverk.

Stolpene for gjenstandsgruppene 1 og 2 er relativt likt sammensatt både med hensyn til grupper med høye og lave andeler og med hensyn til ressursene i svarinstitusjonene, mens det er store forskjeller mellom de fire øvrige kategoriene.

Selv om det er et flertall små institusjoner med under 5 årsverk som har ansvar for små gjenstandssamlinger, viser stolpene for gr. 1 og 2 at det også er en betydelig andel større institusjoner med over 10 årsverk og mellomstore fra 5 til 10, som har ansvar for etter måten små gjenstandssamlinger med inntil 9 000 gjenstander.

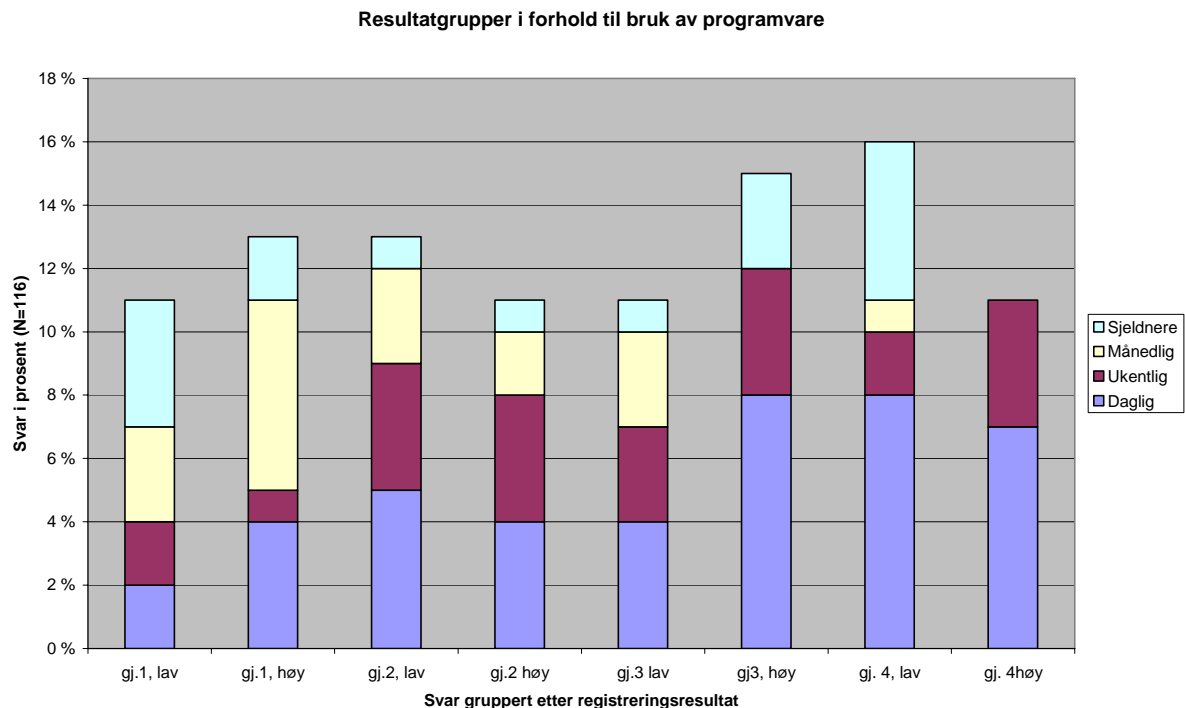
Det er en større del mer ressurssterke institusjoner i delgruppene "høy", men det er strengt tatt mer forbausende at disse utgjør så vidt store deler av "lav"-stolpene, altså de som har registrert mindre enn 53% av samlingen.

Det er flest årsverk til rådighet innen museene med de største samlingene, men flertallet er ennå kommet kort i arbeidet med en digital samlingskatalog.

Det ligger en feilkilde i at enkelte museer med store uregistrerte samlinger opererer med for høye anslag over den totale gjenstandsmassen. Dette fører til at disse scorer lavere på andelen som er elektronisk registrert, enn det egentlig er grunnlag for, slik at situasjonen svartmales ytterligere.

Men dette røker ikke ved hovedkonklusjonen, at det først og fremst er mellomstore museer - samlings- og ressursmessig sett - som er kommet lengst med å få til en fullstendig elektronisk samlingskatalog, og at arbeidet dels er kommet svært kort når det gjelder en del av de større samlingene.

Resultatdiagram 2: Resultatgrupper i forhold til I frekvens i bruk av programvare



Diagrammet viser samsvar mellom innsatsen lagt i katalogiseringsarbeidet - målt ved hvor hyppig programvaren brukes - og resultat i form av plassering innen "høy"- eller "lav"- kategorien. Sammensetningen av "høy"-stolpene har gjennomgående større andeler daglige og ukentlige brukere enn "lav"-stolpene i samme gruppe og mindre andeler som bruker programvare månedlig eller sjeldnere.

En sammenlikning mellom de to diagrammene viser at resultatgruppene 1 og 2 er nokså like med hensyn til sammensetning av årsverksgrupper, også med hensyn til innslaget av mer ressurssterke grupper, men andelen daglige og ukentlige brukere er vesentlig lavere i resultatgruppe 1.

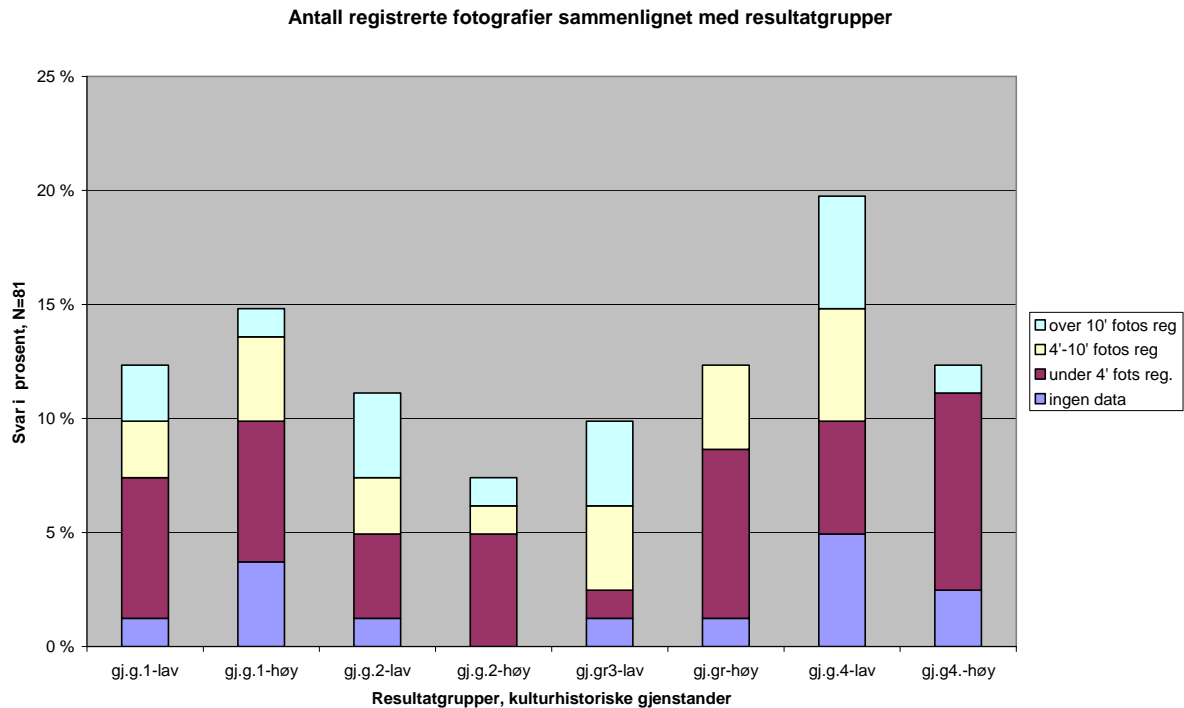
1.1.1 Samlet satsning på elektronisk katalogisering

Tallet på elektronisk registrerte fotografier oppgitt av svarinstitusjonene bygger på tall hentet ut fra registreringsprogrammet og skal være pålitelig.

Dette tallet belyser isolert sett satsingen på fotoarbeidet, uavhengig av restanser. Oppgavene spente fra 80 til 203 000 registrerte fotografier, hvorav halvparten oppgir mindre enn 4 500 og 70% mindre enn 10 000 bilder.

Materialet ble gruppert i tre og sammenlignet med resultatgruppene.

Resultatdiagram 3: Elektronisk registrerte fotografier, gruppert sammenlignet med resultatgrupper for gjenstandssamlinger



Diagrammet viser at det er en tendens at det er utført mest katalogiseringsarbeid på fotosiden, målt etter antall registrerte bilder, i de delene av gjenstandssamlingsgruppene som har lav registreringsandel. Dette synliggjøres særlig innen gruppen med mellomstore gjenstandssamlinger (9 000-16 000).

KARTLEGGING AV DOKUMENTASJONSPRAKSIS

1 KONTAKTINFORMASJON

1.1 Institusjonens navn
Adresse
Epostadresse
Telefon
Hjemmeside

1.2 Inngår institusjonen – eller vil den evt. snart inngå - i en konsolidert enhet?

Ja:

Nei:

1.3 Hvis ja:

Enhetens navn
Adresse
Epostadresse
Telefon
Hjemmeside

2 BRUK AV ELEKTRONISK REGISTRERINGSPROGRAM **Sett kryss**

2.1 Bruker institusjonen elektronisk programvare i registrering av samlingene ?

Ja:

Nei:

2.2 Hvis nei:
Er denne registreringsoppgaven gitt i oppdrag til andre?

Ja:

Nei:

2.3 Redegjør kort for institusjonens løsning/planer for å få til elektronisk registrering av samlingene:

Hvis ja:

Hvilket program bruker institusjonen til elektronisk registrering av gjenstandsmateriale?

Versjon	Enbruker	Flerbruker	Antall brukere
WinRegimus			
Dataflex			
Primus			
Imago			
Access			
Annet, i så fall hvilke(t)			

2.4 Hvor hyppig brukes programmet?

2.5

Status for elektronisk registrering av samlingene

	Kunsthist. gjenstander	Kulturhist. gjenstander	Naturhist. gjenstander	Foto	Video/ Lydbånd	Bøker	Arkivalia
	Hentes fra museumsstat. - 2003	Hentes fra museumsstat. - 2003	Hentes fra museumsstat. - 2003	Hentes fra museumsstat. - 2003			
Antall objekter i samlingen							(i hyllemeter)
Totalt antall elektronisk registrerte gjenstander i samlingen							(mapper/poster)
Av disse elektronisk registrert med:							
WinRegimus							
Dataflex							
Primus							
Imago							
Access							
Annet elektronisk registreringsprogram							
Antall digitale bilder i registreringssystemet							

2.6 Bruker institusjonen eget/egne program til arkivmateriale og bøker?

Ja: Nei:

2.7 Hvis ja: Hvilke(t)?

3. SIKRING AV ELEKTRONISKE DATABASER

sett kryss

3.1 Foretar institusjonen rutinemessig sikkerhetskopiering av det elektronisk registrerte materialet?

Ja: Nei:

3.2 Hvis ja:

3.3 Er ansvaret for sikkerhetskopiering nedfelt i en avtale/arbeidsinstruks?

Ja: Nei:

3.4 Er sikkerhetskopier lagret et annet sted enn i datamaskinen, f.eks på tape eller cd-rom?

Ja: Nei:

3.5 Er sikkerhetskopier lagret utenfor institusjonen?

Ja: Nei:

3.6 Har institusjonen tilknytning til internett?

Ja: Nei:

3.7 Hvis ja:

- ADSL
- ISDN
- Fast linje
- Modem

3.8 Museenes datatjeneste har planer om en prøvetjeneste for sikring av institusjonenes samlingsdatabaser. Er en slik tjeneste interessant for deres institusjon?

Ja: Nei:

4.0 Utfyllt dato:
Av:
Epostadresse:
Telefonnummer: