

# Eydehavnportalen: Industrihistorie gjennom 100 år



### Visjon:

Eydehavnportalen – et nettbasert speilbilde av nasjonal og lokal industrihistorie og velferdsutvikling.

- Bevare og formidle kilder
- Formidle lokalhistorien
- Lokalt, nasjonalt og internasjonalt perspektiv



## Ett industristed, to industrier, en kraftkilde.

- Innviet i 1913
- Oppkalt etter gründeren Sam Eyde
- På tuftene av skipsbyggingsbygda Staksnes

- A/S Arendal Smelteverk – sika  
nå: [Saint-Gobain Ceramic Materials](#)
- Det Norske Nitridaksjeselskap – aluminium  
(nedlagt i 1975)
- norsk kraft, nok arbeidskraft, god havn og  
utenlandsk kapital

Eydehavnsamfunnet:  
Eksempel på norsk velferdsutvikling og  
sosialdemokratisk politikk



2003: Aust-Agder Museet, Museumstjenesten i Aust-Agder, Aust-Agder-Arkivet og Eydehavnmuseet seg for å samarbeide om bevaring og formidling av den totale historien om Eydehavn.

Kunnskaps- og formidlingsbasen basert på ny teknologi.  
Samarbeidspartner: HiA

.



ABMu som finansiell samarbeidspartner.  
Har totalt bevilget kr.1.3 mill.



Portalen er :

et innsamlings-, kildeorganiserings- og formidlingsprosjekt.

### Kunnskapsbase:

Arkivmateriale A

Foto

Litteratur B

Gjenstander M

Minneprosjekt

(Film)

(Samtids-  
dokumentasjon)



### Teknisk utvikling:

programvare for samordning og  
søk i våre databaser

### Formidling på nett

(A+B+M)

([www.aaks.no/Eydehavn](http://www.aaks.no/Eydehavn))

Undervisningsopplegg

Masteroppg. og forskning??



Samarbeid



Via nett: <http://www.aaks.no/Eydehavn/search>

På nett: <http://www.aaks.no/Eydehavn>

Velkommen til Eydehavnportalen – Eydehavnportalen - Microsoft Internet Explorer

Velkommen til Eydehavnportalen

Du er her: Eydehavnportalen

**Velkommen til Eydehavnportalen**

Prosjektet "Eydehavn-portalen: industrihistorie gjennom 100 år" er et samarbeidsprosjekt mellom Aust-Agder-Arkivet, Aust-Agder-Museet, Aust-Agder museumstjeneste, Eydehavn Museum og Høgskolen i Agder. Siktemålet med å bygge opp en kunnskaps- og formidlingsbase for industrietat Eydehavn er å samle og gjøre tilgjengelig relevant informasjon basert på ulike kildetyper for å kunne formidle på bred basis historia om industrietat Eydehavn.

Kunnskapsbasen skal være et redskap for Aust-Agder-Arkivet, Aust-Agder-Museet, Aust-Agder museumstjeneste (Aust-Agder Kulturhistoriske senter) og Eydehavn Museum i institusjonenes innsamlings-, bevarings- og formidlingsarbeid. Den skal også være tilgjengelig for forskere, lokalhistorikere og andre som ønsker å skaffe seg informasjon og kunnskap om Eydehavn-samfunnet, norsk industriutvikling og sosialdemokratisk lokalpolitikk. Informasjonen i kunnskapsbasen skal gjøres tilgjengelig for brukerne ved hjelp av ict og den skal gi den nødvendige grunnlagsinformasjonen for opphavsmannen og videreutvikling av nettstedet Eydehavn-portalen.

AUST-AGDER KULTURHISTORISKE SENTER

utvalgte godbiter

**Eydehavnmuseet**  
Industriarbeidermuseum i arbeiderbolig fra 1913. Løilighet med interiør og utstyr fra 1920-årene. Utstilling om industri og samfunn i Eydehavn, særlig bedriftene DNN Aluminium og Arendal Smelteverk. Fagforeningsfaner, særutstillinger m.m.



# Fotodatabasen, først litt om arbeidsprosessen.....

- prosjektgruppe med kompetanse innen foto, ikt, Eydehavn og smelteverkskunnskap
- prosjektplan med arbeids- og tidsplan
- utvelgelse av fotografier (utgangspunkt ca 1500-2000 fotografier)
- scannings-prosessen; installering og konvertering av fotografiene til Primus og registrering av foto-opplysninger manuelt og digitalt
- overføring av data til Eydehavnportalen

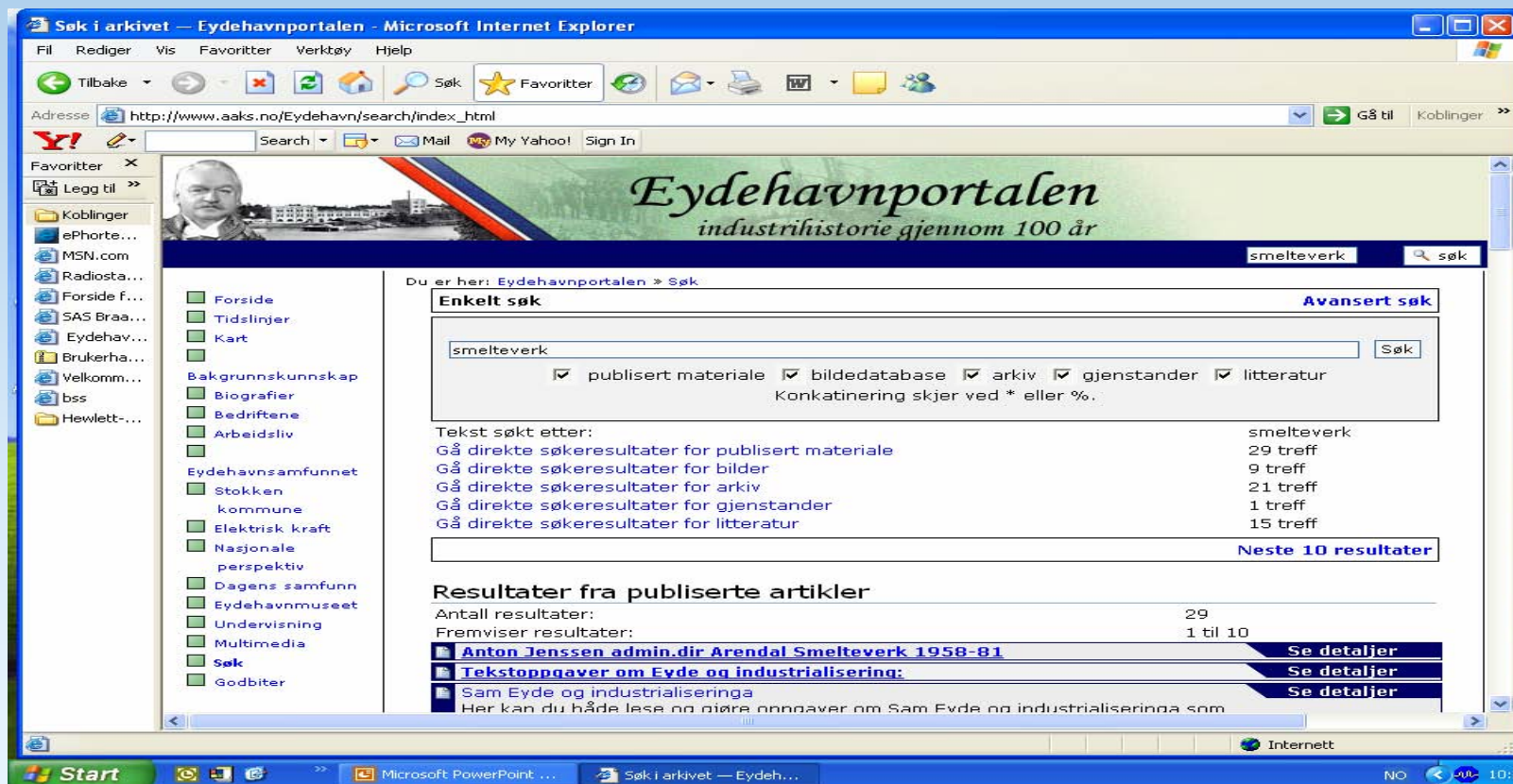


# Fotodatabasen - ressurser

- Arbeidskrefter/arbeidstid totalt: ca 3mnd
  - ◆ studenter i feriejobb
  - ◆ pensjonert smelteverksarbeider
- Utstyrskostnader:
  - ◆ Ny skanner
  - ◆ Anskaffelse av programvaren Primus
- HiA- studentene i forhold til EP-programvaren



# Og slik fungerer fotodatabasen...



# Prosjektarbeidet - hva har vi lært?

- Erfaring og kunnskap om bruk av ikt-verktøyet i formidlingsammenheng
- Utvidet våre kunnskaper (kjennskap) over profesjonsgrensene (ABM-feltet)
- Mer kunnskap om industrihistorie, spesielt om smelteverket og historien om Eydehavnsamfunnet
- Økt kunnskap om digitalisering og registrering av fotografier – som vis kal se nærmere på....



# Vanskeligheter underveis...

- Mange baller i luften samtidig....
  - ◆ Anskaffelse og installering av programvare for foto samtidig med digitalisering/registrering fotomateriale
  - ◆ Arkivmateriale skulle innhentes, ordnes og registreres i Asta, tidligere ordnede arkiver registreres i Asta
  - ◆ Utstyr og programvare for for intervjumateriale måtte anskaffes
  - ◆ Programvaren (EP) for søk i ulike databaser skulle utvikles
- Dette gav lite mulighet for prøving, feiling og testkjøringer på programvaren underveis.



## Resultat så langt.....

- Informasjon og søkemulighet i fotodatabasen er etter vårt skjønn blitt bra!
- Flere brukere vil antagelig kunne gjøre programvaren enda bedre.
- Kostnader til videreutvikling?
- Programvaren kan hentes på denne adressen:
  - ◆ <http://ehpmuseum.org/>
  - ◆ dokumentasjon og informasjon:  
<https://ehpmuseum.org/svn/EHPMuseum/Documentation/>

